

## มาตรการป้องกันและแก้ไข ผลกระทบสิ่งแวดล้อมและ มาตรการติดตามตรวจสอบ คุณภาพสิ่งแวดล้อม

- 2.1 มาตรการป้องกันและแก้ไขผลกระทบสิ่งแวดล้อม
- 2.2 มาตรการติดตามตรวจสอบคุณภาพสิ่งแวดล้อม
  - 2.2.1 คุณภาพอากาศ
  - 2.2.2 ความเร็วและทิศทางการลม
  - 2.2.3 ระดับเสียง
  - 2.2.4 ค่าความสั่นสะเทือน
  - 2.2.5 คุณภาพน้ำผิวดิน
  - 2.2.6 คุณภาพน้ำใต้ดิน

# บทที่ 2

## มาตรการป้องกันและแก้ไขผลกระทบสิ่งแวดล้อม และมาตรการติดตามตรวจสอบคุณภาพสิ่งแวดล้อม

### 2.1 มาตรการป้องกันและแก้ไขผลกระทบสิ่งแวดล้อม

ทางหุ้นส่วนจำกัด โรงงานโม่บดหินย้งล้ง ได้มอบหมายให้บริษัท ไมน์ เอ็นจิเนียริง คอนซัลแตนท์ จำกัด ดำเนินการ  
การตรวจสอบการปฏิบัติตามมาตรการป้องกันและแก้ไขผลกระทบสิ่งแวดล้อม โครงการเหมืองแร่หินอุตสาหกรรมชนิด  
หินบะซอลต์ เพื่ออุตสาหกรรมก่อสร้าง ของทางหุ้นส่วนจำกัด โรงงานโม่บดหินย้งล้ง ประทานบัตรที่ 33638/16367  
ที่กำหนดตามผลการพิจารณารายงานการวิเคราะห์ผลกระทบสิ่งแวดล้อม ตามหนังสือที่ ทส 1009.2/1092 ลงวันที่ 29  
มกราคม 2561 ตั้งอยู่ที่ หมู่ที่ 4 ตำบลไพล อำเภอปราสาท จังหวัดสุรินทร์ รายละเอียดแสดงดังตารางที่ 2-1 ถึงตารางที่  
2-4

ตารางที่ 2-1 มาตรการป้องกันและแก้ไขผลกระทบสิ่งแวดล้อมโดยทั่วไป

เงื่อนไขตามมาตรการ	ผลการปฏิบัติตามมาตรการ	ปัญหา อุปสรรคที่ไม่สามารถปฏิบัติตามมาตรการ และแนวทางแก้ไข	เอกสารอ้างอิง
1. ให้มีจุดรับเรื่องราวร้องทุกข์ความเดือดร้อนของประชาชนที่เกิดจากกิจกรรมการทำเหมืองแร่และกิจกรรมที่เกี่ยวข้อง และกรณีที่มีผู้ร้องเรียน ผู้ถือประทานบัตรจะต้องดำเนินการแก้ไขและให้ความช่วยเหลือด้วยความเป็นธรรม	<ul style="list-style-type: none"> <li>ผู้ถือประทานบัตรได้ประสานไปยังผู้นำชุมชนที่อยู่ใกล้เคียงโครงการในการรับเรื่องราวร้องทุกข์ของประชาชนที่ได้รับ ความเดือดร้อนจากการทำกิจกรรมการทำเหมืองหรือ กิจกรรมที่เกี่ยวข้อง และในกรณีที่มีผู้ร้องเรียนเกิดขึ้นนั้น ผู้ถือประทานบัตรจะเร่งดำเนินการแก้ไขและให้ความช่วยเหลือด้วยความเป็นธรรม</li> </ul>	-	-
2. หากได้รับการร้องเรียนจากประชาชนที่อาศัยอยู่ในบริเวณใกล้เคียงว่าได้รับความเดือดร้อนรำคาญจากการดำเนินโครงการ หรือสาธารณประโยชน์ได้รับความเสียหาย กรมอุตสาหกรรมพื้นฐานและการเหมืองแร่ หรือสำนักงานนโยบายและแผนทรัพยากรธรรมชาติและสิ่งแวดล้อม ตรวจสอบแล้ว พบว่า ผู้ถือประทานบัตรไม่ปฏิบัติตามมาตรการป้องกันและแก้ไขผลกระทบสิ่งแวดล้อมที่กำหนดจะต้องหยุดการทำเหมืองแล้วแก้ไขเหตุแห่งความเดือดร้อนให้เสร็จสิ้นก่อนที่จะดำเนินการต่อไป	<ul style="list-style-type: none"> <li>ในกรณีที่ได้รับการร้องเรียนจากราษฎรในบริเวณใกล้เคียงว่าได้รับความเดือดร้อนรำคาญจากการทำเหมืองแร่หรือ กิจกรรมที่เกี่ยวข้อง ผู้ถือประทานบัตรจะยุติการทำเหมืองชั่วคราว แล้วแก้ไขเหตุแห่งความเดือดร้อนให้เสร็จสิ้นก่อนที่จะดำเนินการต่อไป</li> </ul>	-	-
3. ให้ทำการปรับปรุงฟื้นฟูพื้นที่โครงการที่ผ่านการทำเหมืองแร่ และพื้นที่สิ้นสุดการใช้ประโยชน์แล้ว ตามแผนงานการฟื้นฟูพื้นที่ผ่านการทำเหมืองแร่ ที่ได้เสนอไว้ในรายงานการวิเคราะห์ผลกระทบสิ่งแวดล้อม พร้อมทั้งให้รายงานผลการดำเนินงานให้สำนักงานนโยบายและแผนทรัพยากรธรรมชาติ	<ul style="list-style-type: none"> <li>ผู้ถือประทานบัตรได้ร่วมกับวิศวกรผู้ควบคุมการทำเหมืองในการวางแผนและดำเนินการฟื้นฟูพื้นที่ที่ผ่านการทำเหมืองแร่ ควบคู่ไปกับการทำเหมืองตามแผนงานที่ได้เสนอไว้ใน รายงานการวิเคราะห์ผลกระทบสิ่งแวดล้อมในส่วนที่เกี่ยวข้องกับการฟื้นฟูพื้นที่ทำเหมือง พร้อมทั้งจัดทำและ เสนอรายงานแผนและผลการดำเนินงานด้านการฟื้นฟูพื้นที่</li> </ul>	-	<ul style="list-style-type: none"> <li>ดังเอกสารแนบ 3</li> </ul>

เงื่อนไขตามมาตรการ	ผลการปฏิบัติตามมาตรการ	ปัญหา อุปสรรคที่ไม่สามารถปฏิบัติตามมาตรการ และแนวทางแก้ไข	เอกสารอ้างอิง
และสิ่งแวดล้อม และกรมอุตสาหกรรมพื้นฐานและการเหมืองแร่ ทราบทุกปี	ทำเหมือง ให้สำนักงานนโยบายและแผนทรัพยากรธรรมชาติและสิ่งแวดล้อม กรมอุตสาหกรรมพื้นฐานและการเหมืองแร่ และหน่วยงานที่เกี่ยวข้องพิจารณา		
<p>4. ในกรณีที่ผู้ถือประทานบัตรมีความจำเป็นต้องเปลี่ยนแปลงรายละเอียดโครงการ หรือมาตรการป้องกันและแก้ไขผลกระทบสิ่งแวดล้อม หรือมาตรการติดตามตรวจสอบผลกระทบสิ่งแวดล้อม ตามที่ได้เสนอไว้ในรายงานการวิเคราะห์ผลกระทบสิ่งแวดล้อมที่ได้รับความเห็นชอบไว้แล้ว ให้ผู้ถือประทานบัตรแจ้งให้หน่วยงานที่มีอำนาจหน้าที่ในการพิจารณาอนุมัติหรืออนุญาตดำเนินการดังนี้</p> <ul style="list-style-type: none"> <li>- หากหน่วยงานผู้อนุมัติหรืออนุญาตเห็นว่า การเปลี่ยนแปลงดังกล่าว เกิดผลดีต่อสิ่งแวดล้อมมากกว่า หรือเทียบเท่ามาตรการฯ ที่กำหนดไว้ในรายงานการวิเคราะห์ผลกระทบสิ่งแวดล้อมที่ได้รับความเห็นชอบไว้แล้ว ให้หน่วยงานผู้อนุมัติหรืออนุญาตรับจดแจ้งให้เป็นไปตามหลักเกณฑ์ และเงื่อนไขที่กำหนดไว้ในกฎหมายนั้นๆ ต่อไป พร้อมกับให้จัดทำสำเนาการเปลี่ยนแปลงดังกล่าวข้างต้นที่รับจดแจ้งไว้ แจ้งให้สำนักงานนโยบายและแผนทรัพยากรธรรมชาติและสิ่งแวดล้อม เพื่อทราบ</li> <li>- หากหน่วยงานผู้อนุมัติหรืออนุญาต เห็นว่าการเปลี่ยนแปลงดังกล่าว อาจกระทบต่อสาระสำคัญในรายงานการวิเคราะห์ผลกระทบสิ่งแวดล้อมที่ได้รับความเห็นชอบไว้แล้ว ให้หน่วยงานผู้อนุมัติหรืออนุญาตจัดส่ง</li> </ul>	<ul style="list-style-type: none"> <li>● ในกรณีที่มีความประสงค์จะเปลี่ยนแปลงวิธีการทำเหมือง หรือการดำเนินงานที่แตกต่างจากที่เสนอไว้ในรายงานการวิเคราะห์ผลกระทบสิ่งแวดล้อม ผู้ถือประทานบัตรจะดำเนินการแจ้งให้หน่วยงานที่เกี่ยวข้องทราบและแจ้งรายละเอียดและข้อมูลเปลี่ยนแปลงให้หน่วยงานที่มีอำนาจหน้าที่ในการพิจารณาอนุมัติหรืออนุญาตให้ความเห็นชอบก่อนดำเนินการเปลี่ยนแปลง</li> </ul>	-	-

เงื่อนไขตามมาตรการ	ผลการปฏิบัติตามมาตรการ	ปัญหา อุปสรรคที่ไม่สามารถปฏิบัติตามมาตรการ และแนวทางแก้ไข	เอกสารอ้างอิง
รายงานการเปลี่ยนแปลงดังกล่าวให้สำนักงานนโยบายและแผนทรัพยากรธรรมชาติและสิ่งแวดล้อม เพื่อเสนอให้คณะกรรมการผู้ชำนาญการพิจารณารายงานการวิเคราะห์ผลกระทบสิ่งแวดล้อมด้านเหมืองแร่ ให้ความเห็นชอบประกอบก่อนดำเนินการเปลี่ยนแปลง และเมื่อโครงการได้รับอนุมัติหรืออนุญาตให้มีการเปลี่ยนแปลงให้หน่วยงานผู้อนุมัติหรืออนุญาตแจ้งผลการเปลี่ยนแปลงดังกล่าวให้สำนักงานนโยบายและแผนทรัพยากรธรรมชาติและสิ่งแวดล้อม เพื่อทราบ			
5. ในระหว่างการทำเหมืองหากขุดพบโบราณวัตถุ หรือร่องรอยโบราณคดี ไม่ว่าจะเป็นภาพเขียนสีหรืออื่นๆ ที่มีความสำคัญทางประวัติศาสตร์จะต้องรายงานและขอความร่วมมือจากกรมศิลปากร หรือสำนักศิลปากรในท้องที่เข้าไปดำเนินการตรวจสอบพื้นที่ ทั้งนี้ในระหว่างการทำเหมืองจะต้องหยุดการทำเหมืองชั่วคราวและหากพิสูจน์แล้วว่าแหล่งโบราณคดี ผู้ถือประทานบัตรจะต้องปฏิบัติตามเงื่อนไขของหน่วยงานที่เกี่ยวข้องโดยไม่มีข้อเรียกร้องใดๆ	<ul style="list-style-type: none"> <li>● ในระหว่างการทำเหมืองหากขุดพบโบราณวัตถุหรือร่องรอยโบราณคดี ผู้ถือประทานบัตรจะรายงานและขอความร่วมมือจากสำนักศิลปากรในท้องที่เข้าไปดำเนินการตรวจสอบพื้นที่ พร้อมทั้งให้ความร่วมมือและปฏิบัติตามเงื่อนไขของหน่วยงานที่เกี่ยวข้องโดยไม่มีข้อเรียกร้องใดๆ</li> </ul>	-	-
6. ให้รายงานผลการปฏิบัติตามมาตรการป้องกันและแก้ไขผลกระทบสิ่งแวดล้อม และมาตรการติดตามตรวจสอบผลกระทบสิ่งแวดล้อม ให้สำนักงานนโยบายและแผนทรัพยากรธรรมชาติและสิ่งแวดล้อม กรมอุตสาหกรรมพื้นฐานและการเหมืองแร่ และหน่วยงานที่เกี่ยวข้องทราบอย่างน้อยปีละ 2 ครั้ง	<ul style="list-style-type: none"> <li>● ผู้ถือประทานบัตรได้มอบหมายให้บริษัท ไมน์ เอ็นจิเนียริง คอนซัลแตนท์ จำกัด ดำเนินการติดตามตรวจสอบคุณภาพสิ่งแวดล้อม ระหว่างวันที่ 12-15 กันยายน 2565 พร้อมทั้งจัดทำและเสนอรายงานผลการปฏิบัติตามมาตรการป้องกันและแก้ไขผลกระทบสิ่งแวดล้อม และมาตรการติดตามตรวจสอบคุณภาพสิ่งแวดล้อมให้สำนักงานนโยบายและ</li> </ul>	-	-

เงื่อนไขตามมาตรการ	ผลการปฏิบัติตามมาตรการ	ปัญหา อุปสรรคที่ไม่สามารถปฏิบัติตามมาตรการ และแนวทางแก้ไข	เอกสารอ้างอิง
	แผนทรัพยากรธรรมชาติและสิ่งแวดล้อม กรมอุตสาหกรรม พื้นฐานและการเหมืองแร่ และหน่วยงานที่เกี่ยวข้อง พิจารณา		

ตารางที่ 2-2 มาตรการป้องกันและแก้ไขผลกระทบสิ่งแวดล้อม ระยะเตรียมการ

เงื่อนไขตามมาตรการ	ผลการปฏิบัติตามมาตรการ	ปัญหา อุปสรรคที่ไม่สามารถปฏิบัติ ตามมาตรการ และแนวทางแก้ไข	เอกสารอ้างอิง
<b>1. สภาพภูมิประเทศ</b>			
<p>1. ให้กำหนดขอบเขตพื้นที่กันเขตไม่ทำเหมืองระยะ 10 เมตร จากร่องน้ำสาธารณะด้านทิศตะวันตกและโดยรอบขอบเขตพื้นที่โครงการ และกำหนดพื้นที่กันเขตไม่ทำเหมืองระยะ 20 เมตร จากทางสาธารณะทั้ง 3 บริเวณ ดังนี้</p> <ul style="list-style-type: none"> <li>- ทางสาธารณะบริเวณขอบเขตพื้นที่โครงการทางด้านทิศตะวันออกเฉียงเหนือ ตั้งแต่หลักหมุดที่ 19 ถึง 23</li> <li>- ทางสาธารณะบริเวณขอบพื้นที่โครงการทางด้านทิศตะวันออกเฉียงใต้ ตั้งแต่หลักหมุดที่ 6 ถึง 7</li> <li>- ทางสาธารณะบริเวณขอบพื้นที่โครงการทางด้านทิศตะวันตกเฉียงใต้ ตั้งแต่หลักหมุดที่ 38 ถึง 2</li> </ul>	<ul style="list-style-type: none"> <li>● ผู้ถือประทานบัตรได้ร่วมกับวิศวกรผู้ควบคุมการทำเหมือง กำหนดขอบเขตพื้นที่ดำเนินกิจกรรมต่างๆ ในการทำเหมือง อย่างชัดเจน โดยได้กำหนดพื้นที่เว้นการทำเหมืองตามแผนผังโครงการทำเหมืองอย่างเคร่งครัด ดังต่อไปนี้ <ul style="list-style-type: none"> <li>- เว้นแนวกันเขตไม่ทำเหมืองระยะ 10 เมตร</li> <li>- เว้นแนวกันเขตไม่ทำเหมืองระยะ 20 เมตร</li> <li>- แนวกันเขตไม่ทำเหมืองจากทางสาธารณะบริเวณขอบเขตพื้นที่โครงการทางด้านทิศตะวันออกเฉียงใต้ตั้งแต่หลักหมุดที่ 19-23</li> <li>- แนวกันเขตไม่ทำเหมืองจากทางสาธารณะบริเวณขอบพื้นที่โครงการทางด้านทิศตะวันออกเฉียงใต้ ตั้งแต่หลักหมุดที่ 6 ถึง 7</li> <li>- แนวกันเขตไม่ทำเหมืองจากทางสาธารณะบริเวณขอบพื้นที่โครงการทางด้านทิศตะวันตกเฉียงใต้ ตั้งแต่หลักหมุดที่ 38 ถึง 2</li> </ul> </li> </ul>	-	<ul style="list-style-type: none"> <li>● เอกสารแนบ 4 <ul style="list-style-type: none"> <li>รูปที่ 1</li> <li>รูปที่ 2</li> <li>รูปที่ 3</li> <li>รูปที่ 4</li> <li>รูปที่ 5</li> </ul> </li> </ul>
<p>2. ให้จัดทำป้ายหรือแสดงสัญลักษณ์แสดงรายละเอียดโครงการ ขอบเขตพื้นที่โครงการ และขอบเขตการทำเหมืองบริเวณโครงการเพื่อให้ง่ายต่อการตรวจสอบพื้นที่และการปฏิบัติงานบริเวณโครงการ โดยบริเวณแนวกันเขต</p>	<ul style="list-style-type: none"> <li>● ผู้ถือประทานบัตรได้จัดทำและติดตั้งป้ายแสดงรายละเอียดโครงการ ไว้บริเวณด้านหน้าโครงการหรือที่ที่สามารถมองเห็นได้อย่างชัดเจน พร้อมทั้งมีการติดตั้งหมุดหลักเขตและติดตั้งแนวรั้วไว้โดยรอบพื้นที่โครงการ เพื่อให้ง่ายต่อการตรวจสอบพื้นที่และการปฏิบัติงานบริเวณโครงการ</li> </ul>	-	<ul style="list-style-type: none"> <li>● เอกสารแนบ 4 <ul style="list-style-type: none"> <li>รูปที่ 6</li> <li>รูปที่ 7</li> <li>รูปที่ 8</li> </ul> </li> </ul>

เงื่อนไขตามมาตรการ	ผลการปฏิบัติตามมาตรการ	ปัญหา อุปสรรคที่ไม่สามารถปฏิบัติตามมาตรการ และแนวทางแก้ไข	เอกสารอ้างอิง
พื้นที่ไม่ทำเหมืองให้จัดทำเสาคอนกรีต เหล็กหรือวัสดุอื่นๆ ตามความเหมาะสม			
<b>2. คุณภาพอากาศ</b>			
1. ยานพาหนะ เครื่องจักรอุปกรณ์ ที่ก่อให้เกิดไอเสียหรือฝุ่นละอองจะต้องได้รับการตรวจสอบสภาพเครื่องยนต์อย่างสม่ำเสมอตามชนิดของยานพาหนะและเครื่องจักรกล	<ul style="list-style-type: none"> <li>ผู้ถือประทานบัตรได้ออกกฎระเบียบให้พนักงานของโครงการดูแลรักษาเครื่องจักร อุปกรณ์ รวมทั้งยานพาหนะ ที่ก่อให้เกิดไอเสียหรือฝุ่นละออง เพื่อให้สามารถใช้งานได้ดีเสมอ เพื่อป้องกันผลกระทบด้านเสียงและฝุ่นละอองที่เกิดจากการทำงานของเครื่องจักรต่างๆ</li> </ul>	-	-
2. ให้ฉีดพรมน้ำบริเวณเส้นทางภายในโครงการ วันละ 3-4 ครั้ง ตามสภาพอากาศ	<ul style="list-style-type: none"> <li>การดำเนินโครงการได้มีมาตรการในการลดผลกระทบด้านการฟุ้งกระจายของฝุ่นละออง โดยการฉีดพรมน้ำตามเส้นทางขนส่งแร่ในช่วงที่เป็นถนนลูกรัง รวมถึงบริเวณโรงโม่หินของโครงการ วันละ 3-4 ครั้ง หรือตามความเหมาะสมของสภาพภูมิอากาศในแต่ละวัน พร้อมทั้งดูแลและซ่อมแซมเส้นทางขนส่งแร่ให้อยู่ในสภาพที่ใช้งานได้ดียู่เสมอ</li> </ul>	-	<ul style="list-style-type: none"> <li>เอกสารแนบ 4 รูปที่ 9 รูปที่ 10</li> </ul>
<b>3. เสียง</b>			
1. ให้งดกิจกรรมที่ก่อให้เกิดเสียงดังในเวลากลางวัน	<ul style="list-style-type: none"> <li>การดำเนินการทำเหมืองของโครงการได้ดำเนินการทำเหมืองเฉพาะในช่วงเวลากลางวันเท่านั้น</li> </ul>	-	-



เงื่อนไขตามมาตรการ	ผลการปฏิบัติตามมาตรการ	ปัญหา อุปสรรคที่ไม่สามารถปฏิบัติตามมาตรการ และแนวทางแก้ไข	เอกสารอ้างอิง
2. ให้ตรวจสอบดูแลเครื่องจักรอุปกรณ์ของโครงการให้อยู่ในสภาพดีเสมอเพื่อลดปัญหาด้านเสียงดังรบกวน โดยซ่อมบำรุงรักษาเครื่องจักรและอุปกรณ์ต่างๆ ที่ใช้ให้อยู่ในสภาพสมบูรณ์ สามารถใช้งานได้ตามสภาพปกติ	<ul style="list-style-type: none"> <li>พนักงานของโครงการได้ดูแลตรวจสอบเครื่องจักรอุปกรณ์ของโครงการให้อยู่ในสภาพที่ดีอยู่เสมอ เพื่อลดปัญหาด้านเสียงดังรบกวน โดยซ่อมบำรุงรักษาเครื่องจักรและอุปกรณ์ต่างๆ ที่ใช้ให้อยู่ในสภาพสมบูรณ์ สามารถใช้งานได้ตามสภาพปกติ ทั้งนี้ ผู้ถือประทานบัตรได้มีการจัดสร้างโรงซ่อมบำรุงไว้ภายในบริเวณโรงโม่หินของโครงการ</li> </ul>	-	<ul style="list-style-type: none"> <li>เอกสารแนบ 4 รูปที่ 11</li> </ul>
3. กิจกรรมการทำเหมืองในช่วงปีที่ 3 ถึงปีที่ 9 ที่มีการเปิดหน้าเหมืองทางด้านทิศใต้ ดังนั้นในระยะเตรียมการทำเหมืองจึงกำหนดให้จัดสร้างฉากกันเสียงหรือแผ่นกันเสียงบริเวณพื้นที่กันเขตไม่ทำเหมืองด้านทิศใต้ตั้งแต่หลักหมุดที่ 38-39 และหลักหมุดที่ 2-5 โดยใช้แผ่นกันเสียงขนาดความกว้างเท่าๆ กัน มาวางต่อกันจนเต็มระยะห่างระหว่างหลักหมุด และให้ความสูงอย่างน้อย 2 เมตร วัสดุที่ใช้เป็นฉากกันเสียงหรือแผ่นกันเสียงจะต้องมีโครงสร้างที่มีความหนาแน่น (dense) ไม่มีรูพรุน (Nonporous) ตัวอย่างวัสดุที่นำมาใช้กันเสียง เช่น ไม้อัด แผ่นกันเสียงสแตนเลสสังกะสี หรือวัสดุอื่นๆ ที่มีความเหมาะสม หรือปลูกต้นไม้ที่มีความหนาที่เพียงพอที่จะสามารถลดผลกระทบด้านเสียงต่อบ้านราษฎรใกล้เคียงโครงการทางด้านทิศใต้ได้	<ul style="list-style-type: none"> <li>เนื่องจากการดำเนินการทำเหมืองของโครงการอยู่ในระยะดำเนินการในช่วง 1-2 ปี แรก พื้นที่ส่วนใหญ่ที่มาตรการกำหนดยังไม่ครบถ้วน ทั้งนี้ ผู้ถือประทานบัตรจะได้ดำเนินการให้ครบถ้วนตามที่มาตรการกำหนดควบคุมไว้กับการทำเหมือง โดยการสร้างฉากกันเสียงไว้บริเวณกันเขตไม่ทำเหมืองด้านทิศใต้ตั้งแต่หลักหมุดที่ 38-39 และหลักหมุดที่ 2-5 เพื่อลดผลกระทบด้านเสียงต่อบ้านราษฎรใกล้เคียงโครงการได้</li> </ul>	-	-
4. ให้จัดสร้างคันทำนบดินและปลูกไม้ยืนต้นโดยให้ปลูกไม้ทรงสูงและไม่โตเร็ว เช่น อโศกอินเดีย และสนประดิพัทธ์ นอกจากนี้ให้พิจารณาเลือกพรรณไม้ที่มีความหนาแน่นและความเด่นในพื้นที่ศึกษาปลูกร่วมด้วย โดยมีลักษณะ 3 ชั้น	<ul style="list-style-type: none"> <li>ผู้ถือประทานบัตรได้ดำเนินการปลูกไม้ยืนต้นไว้บริเวณแนวคันทำนบดิน และโดยรอบพื้นที่โครงการในบริเวณที่สามารถดำเนินการได้ เพื่อใช้เป็นแนวป้องกันผลกระทบต่อบ้านราษฎรใกล้เคียงโครงการ</li> </ul>	-	<ul style="list-style-type: none"> <li>เอกสารแนบ 4 รูปที่ 1 รูปที่ 2 รูปที่ 3</li> </ul>

เงื่อนไขตามมาตรการ	ผลการปฏิบัติตามมาตรการ	ปัญหา อุปสรรคที่ไม่สามารถปฏิบัติตามมาตรการ และแนวทางแก้ไข	เอกสารอ้างอิง
เรือนยอด โดยกล้าไม้ที่จะนำมาปลูกต้องเป็นกล้าไม้ค้ำปีที่มีอายุมากกว่า 1 ปี ลักษณะการปลูกจำนวน 3 แถว บริเวณด้านบนคันทำนบ จำนวน 1 แถว และบริเวณด้านล่างคันทำนบดินทั้ง 2 ด้าน เพื่อใช้เป็นแนวป้องกันผลกระทบต่อบ้านราษฎรใกล้เคียงโครงการทางด้านทิศใต้			
<b>4. อุทกวิทยา และคุณภาพน้ำ</b>			
1. ให้จัดสร้างคันทำนบดินและคูระบายน้ำ โดยขนาดคันทำนบดินด้านล่างกว้าง 6 เมตร สูง 1.5 เมตร ด้านบนกว้าง 2 เมตร และคูระบายน้ำด้านบนกว้าง 1.5 เมตร ความกว้างของท้องร่อง 1 เมตร ลึก 1 เมตร	<ul style="list-style-type: none"> <li>ผู้ถือประทานบัตรได้สร้างคันทำนบดินอัดแน่น และขุดคูระบายน้ำรอบพื้นที่โครงการ พร้อมทั้งปลูกพืชคลุมดิน และไถย่นดินไถเร็วบนคันทำนบดิน เพื่อลดการกัดเซาะพังทลายจากน้ำฝนและช่วยรักษาความอุดมสมบูรณ์ของดิน และใช้เป็นแนวป้องกันผลกระทบต่อบ้านราษฎรใกล้เคียงโครงการทางด้านทิศใต้</li> </ul>	-	<ul style="list-style-type: none"> <li>เอกสารแนบ 4 รูปที่ 12 รูปที่ 13</li> </ul>
2. ให้จัดสร้างบ่อดักตะกอนจำนวน 1 บ่อ บริเวณหมายอักษรบ ขนาดพื้นที่ประมาณ 0.2 ไร่ เพื่อบรรจุน้ำจากคูระบายน้ำโดยรอบ	<ul style="list-style-type: none"> <li>ผู้ถือประทานบัตรได้ดำเนินการขุดบ่อดักตะกอน จำนวน 1 บ่อ เพื่อบรรจุน้ำจากคูระบายน้ำโดยรอบพื้นที่โครงการ และขุดบ่อบรรจุน้ำบริเวณจุดต่ำสุดของหน้าเหมือง เพื่อบรรจุน้ำไหลบ่าจากพื้นที่ทำเหมือง</li> </ul>	-	<ul style="list-style-type: none"> <li>เอกสารแนบ 4 รูปที่ 14 รูปที่ 15</li> </ul>
<b>5. ทรัพยากรดิน</b>			
1. ดินที่เกิดจากการปรับเตรียมพื้นที่ ให้นำมาใช้ประโยชน์ในการจัดสร้างถนนภายในโครงการ จัดสร้างคันทำนบดินและ	<ul style="list-style-type: none"> <li>ผู้ถือประทานบัตรได้นำดินที่เกิดจากการปรับเตรียมพื้นที่โครงการมาใช้ประโยชน์ในการปรับปรุงถนนภายในโครงการ</li> </ul>	-	<ul style="list-style-type: none"> <li>เอกสารแนบ 4 รูปที่ 1 รูปที่ 5</li> </ul>

เงื่อนไขตามมาตรการ	ผลการปฏิบัติตามมาตรการ	ปัญหา อุปสรรคที่ไม่สามารถปฏิบัติตามมาตรการ และแนวทางแก้ไข	เอกสารอ้างอิง
คูระบายน้ำ พร้อมทั้งใช้ในการปลูกต้นไม้บริเวณพื้นที่กันเขตไม่ทำเหมือง	สร้างคันทำนบกั้น และคูระบายน้ำ พร้อมทั้งใช้ในการปลูกต้นไม้บริเวณพื้นที่กันเขตไม่ทำเหมือง		รูปที่ 12 รูปที่ 13
<b>6. คมนาคม</b>			
1. จัดทำป้ายเตือนให้ระวังรถบรรทุก บริเวณริมทางหลวงชนบท สร. 2072 ทางด้านทิศตะวันออกเฉียงเหนือ บริเวณทางแยกที่ใช้เข้า-ออกเส้นทางขนส่งแร่ของโครงการ โดยให้มีระยะห่างด้านละ 100 เมตร	<ul style="list-style-type: none"> <li>ผู้ถือประทานบัตรได้จัดทำและติดตั้งป้ายเตือนระวังรถบรรทุกไว้ริมทางหลวงชนบท สร 2072 ทางด้านทิศตะวันออกเฉียงเหนือ และบริเวณทางแยกที่ใช้เข้า-ออกเส้นทางขนส่งแร่ของโครงการ</li> </ul>	-	-
2. ให้ติดตั้งป้ายจำกัดความเร็วรถบรรทุกโดยให้ใช้ความเร็วไม่เกิน 30 กิโลเมตรต่อชั่วโมง	<ul style="list-style-type: none"> <li>ผู้ถือประทานบัตรได้ออกกฎระเบียบให้พนักงานขับรถบรรทุกแร่ของโครงการให้ใช้ความเร็วไม่เกิน 30 กิโลเมตรต่อชั่วโมง พร้อมทั้งจัดทำและติดตั้งป้ายจำกัดความเร็วไว้บริเวณทางแยกเข้าพื้นที่โครงการ และดูแลป้ายให้ใช้งานได้ดียู่เสมอ เพื่อเตือนให้รถชะลอความเร็วเมื่อสัญจรผ่านเข้าใกล้เส้นทางขนส่งแร่ของโครงการ</li> </ul>	-	<ul style="list-style-type: none"> <li>เอกสารแนบ 4 รูปที่ 16</li> </ul>
<b>7. ป่าไม้ และสัตว์ป่า</b>			
1. ให้จัดสร้างคันทำนบกั้นและปลูกไม้ยืนต้นโดยให้ปลูกไม้ทรงสูงและไม่โตเร็ว เช่น อโศกอินเดีย และสนประดิพัทธ์ นอกจากนี้ให้พิจารณาเลือกพรรณไม้ที่มีความหนาแน่นและความเด่นในพื้นที่ศึกษาปลูกร่วมด้วย โดยมีลักษณะ 3 ชั้น เรือนยอด โดยกล้าไม้ที่จะนำมาปลูกต้องเป็นกล้าไม้ค้ำปีที่มิอายุมากกว่า 1 ปี ลักษณะการปลูกจำนวน 3 แถว บริเวณ	<ul style="list-style-type: none"> <li>ผู้ถือประทานบัตรได้สร้างคันทำนบกั้นอัดแน่น และขุดคูระบายน้ำรอบพื้นที่โครงการ พร้อมทั้งปลูกพืชคลุมดินและไม้ยืนต้นโตเร็วบนคันทำนบกั้น เพื่อลดการกัดเซาะพังทลายจากน้ำฝนและช่วยรักษาความอุดมสมบูรณ์ของดิน และใช้เป็นแนวป้องกันผลกระทบต่อบ้านราษฎรใกล้เคียงโครงการทางด้านทิศใต้</li> </ul>	-	<ul style="list-style-type: none"> <li>เอกสารแนบ 4 รูปที่ 12 รูปที่ 13</li> </ul>

เงื่อนไขตามมาตรการ	ผลการปฏิบัติตามมาตรการ	ปัญหา อุปสรรคที่ไม่สามารถปฏิบัติตามมาตรการ และแนวทางแก้ไข	เอกสารอ้างอิง
ด้านบังคับทำนบ จำนวน 1 แลว และบริเวณด้านล่างคัน ทำนบดินทั้ง 2 ด้าน			
<b>8. เกษตรกรรม</b>			
1. หากได้รับการร้องเรียนจากราษฎรที่อาศัยอยู่บริเวณ ใกล้เคียงหรือพื้นที่เกษตรกรรมที่อยู่ใกล้เคียงโครงการ ว่าได้รับความเดือดร้อนรำคาญจากการดำเนินโครงการ ได้รับความเสียหายจากกิจกรรมเหมืองแร่ และทางราชการ ได้ตรวจพบว่าไม่ปฏิบัติตามมาตรการป้องกันที่กำหนดไว้ เจ้าของโครงการจะต้องทำตามคำสั่งของทางราชการและ แก้ไขเหตุแห่งความเดือดร้อนรำคาญให้เสร็จสิ้นก่อน ที่จะดำเนินการต่อไป	<ul style="list-style-type: none"> <li>ในกรณีที่ได้รับการร้องเรียนจากราษฎรที่อาศัยอยู่ใกล้เคียง โครงการว่ากิจกรรมการทำเหมืองก่อความเสียหายแก่พื้นที่ เกษตรกรรมที่อยู่ใกล้เคียงพื้นที่โครงการ ผู้ถือประทานบัตร จะร่วมกับคณะกรรมการมวลชนสัมพันธ์ดำเนินการ ตรวจสอบและแก้ไขเหตุแห่งความเดือดร้อนทันที พร้อมทั้ง ชดเชยค่าเสียหายด้วยความเป็นธรรม</li> </ul>	-	-
<b>9. เศรษฐกิจ-สังคม</b>			
1. ให้มีการแต่งตั้งคณะกรรมการมวลชนสัมพันธ์ประกอบด้วย เจ้าของโครงการ ผู้แทนภาครัฐจากหน่วยงานท้องถิ่นและ ผู้แทนภาคประชาชน จากชุมชน โรงเรียน วัด และ เจ้าหน้าที่สาธารณสุขในพื้นที่เข้าร่วมเป็นกรรมการทำ หน้าที่บริหารจัดการ “กองทุนเฝ้าระวังสุขภาพ” และ “กองทุนพัฒนาหมู่บ้านรอบพื้นที่เหมืองแร่” และเพื่อทำ หน้าที่สร้างความสัมพันธ์อันดีต่อชุมชน ประชาสัมพันธ์ โครงการ ตรวจสอบข้อร้องเรียน ประสานงานกับสื่อมวลชน ท้องถิ่น ผู้นำชุมชน ราษฎรบริเวณโดยรอบโครงการ และ	<ul style="list-style-type: none"> <li>ผู้ถือประทานบัตรได้ประสานงานกับผู้นำชุมชนในการจัดตั้ง คณะกรรมการมวลชนสัมพันธ์เพื่อทำหน้าที่ในการสร้าง ความเข้าใจและสร้างความสัมพันธ์ที่ดีระหว่างโครงการกับ ประชาชนที่อยู่ใกล้เคียง โดยจัดตั้งคณะกรรมการเพื่อทำ หน้าที่ประชาสัมพันธ์ข้อมูลข่าวสารเกี่ยวกับโครงการ การ ติดตามตรวจสอบผลกระทบ รวมทั้งเรื่องราวร้องเรียนต่างๆ ที่เกิดจากการดำเนินโครงการ</li> </ul>	-	<ul style="list-style-type: none"> <li>เอกสารแนบ 5</li> </ul>

เงื่อนไขตามมาตรการ	ผลการปฏิบัติตามมาตรการ	ปัญหา อุปสรรคที่ไม่สามารถปฏิบัติตามมาตรการ และแนวทางแก้ไข	เอกสารอ้างอิง
ติดตามตรวจสอบคุณภาพสิ่งแวดล้อม รวมทั้งให้เสนอรายงานการดำเนินงานของคณะกรรมการมวลชนสัมพันธ์ต่อหน่วยงานที่เกี่ยวข้อง เพื่อให้หน่วยงานดังกล่าวได้รับทราบปีละ 1 ครั้ง			
<p>2. ให้คณะกรรมการมวลชนสัมพันธ์จัดทำแผนงานด้านการประชาสัมพันธ์เพื่อเป็นการสร้างความเข้าใจและสร้างความสัมพันธ์ที่ดีระหว่างโครงการกับราษฎรที่อยู่ใกล้เคียง ประกอบด้วย</p> <ul style="list-style-type: none"> <li>- แผนงานการจัดการสิ่งแวดล้อม</li> <li>- แผนงานด้านประชาสัมพันธ์</li> <li>- แผนการสร้างความรู้ความเข้าใจ</li> <li>- แผนปฏิบัติการด้านสิ่งแวดล้อม</li> <li>- แผนงานจัดการกองทุนเฝ้าระวังสุขภาพ กองทุนพัฒนาหมู่บ้านรอบพื้นที่เหมืองแร่ กองทุนฟื้นฟูพื้นที่จากการทำเหมือง และผลประโยชน์ต่อท้องถิ่น</li> </ul>	<ul style="list-style-type: none"> <li>● ผู้ถือประทานบัตรได้มอบหมายให้คณะกรรมการมวลชนสัมพันธ์จัดทำแผนงานด้านการประชาสัมพันธ์ ได้แก่ <ul style="list-style-type: none"> <li>- แผนงานการจัดการสิ่งแวดล้อม</li> <li>- แผนงานด้านประชาสัมพันธ์</li> <li>- แผนสร้างความรู้ความเข้าใจ</li> <li>- แผนปฏิบัติการด้านสิ่งแวดล้อม</li> <li>- แผนงานจัดการกองทุนเฝ้าระวังสุขภาพ กองทุนพัฒนาหมู่บ้านรอบพื้นที่เหมืองแร่ และกองทุนฟื้นฟูพื้นที่จากการทำเหมืองแร่ ทั้งนี้ เพื่อเป็นการสร้างความเข้าใจและสร้างความสัมพันธ์ที่ดีระหว่างโครงการกับราษฎรที่อยู่ใกล้เคียง</li> </ul> </li> </ul>	-	-
3. ให้พิจารณาจ้างแรงงานในท้องถิ่นเป็นหลัก	<ul style="list-style-type: none"> <li>● ผู้ถือประทานบัตรมีนโยบายจ้างแรงงานในท้องถิ่นเป็นหลัก พร้อมทั้งให้อัตราค่าแรงเป็นไปตามประกาศกระทรวงแรงงานกำหนด</li> </ul>	-	-
<p>4. จัดตั้งกองทุนพัฒนาหมู่บ้านรอบพื้นที่เหมืองแร่</p> <ul style="list-style-type: none"> <li>- ผู้ถือประทานบัตรจะต้องจัดตั้ง “กองทุนพัฒนาหมู่บ้านรอบพื้นที่เหมืองแร่” ตามประกาศกรมอุตสาหกรรมพื้นฐานและการเหมืองแร่ เรื่อง แนวทางการบริหาร</li> </ul>	<ul style="list-style-type: none"> <li>● ผู้ถือประทานบัตรได้จัดสรรงบประมาณในการจัดตั้งกองทุนพัฒนาหมู่บ้านรอบพื้นที่เหมืองแร่ ตามประกาศกรมอุตสาหกรรมพื้นฐานและการเหมืองแร่ เรื่อง แนวทางการบริหารจัดการกองทุนพัฒนาหมู่บ้านรอบพื้นที่เหมืองแร่</li> </ul>	-	<ul style="list-style-type: none"> <li>● เอกสารแนบ 6</li> </ul>

เงื่อนไขตามมาตรการ	ผลการปฏิบัติตามมาตรการ	ปัญหา อุปสรรคที่ไม่สามารถปฏิบัติตามมาตรการ และแนวทางแก้ไข	เอกสารอ้างอิง
กองทุนพัฒนาหมู่บ้านรอบพื้นที่เหมืองแร่ พ.ศ. 2559 ณ วันที่ 30 กันยายน 2559 เพื่อเป็นงบประมาณในการดำเนินโครงการพัฒนาคุณภาพชีวิตของประชาชนในชุมชนโดยรอบพื้นที่เหมืองแร่ตามยอดวงเงินขั้นต่ำหรือคิดตามสัดส่วนต่ออัตราการผลิตซึ่งกำหนดเป็นเงื่อนไขแนบท้ายการอนุญาตประทานบัตรหรือการต่ออายุประทานบัตร โดยให้รวมงบประมาณด้านมวลชนสัมพันธ์ของโครงการที่กำหนดอยู่ในเงื่อนไขมาตรการป้องกันและแก้ไขผลกระทบสิ่งแวดล้อมของโครงการอยู่ในช่วงกองทุนนี้	พ.ศ. 2559 เพื่อเป็นงบประมาณในการดำเนินกิจกรรมพัฒนาคุณภาพชีวิตของประชาชนในชุมชนโดยรอบพื้นที่ประทานบัตร		
<b>10. สาธารณสุข อาชีวอนามัย และความปลอดภัย</b>			
1. จัดตั้งกองทุนเฝ้าระวังสุขภาพ - ผู้ถือประทานบัตรจะต้องจัดตั้ง “กองทุนเฝ้าระวังสุขภาพ” ตามประกาศกรมอุตสาหกรรมพื้นฐานและการเหมืองแร่ เรื่อง แนวทางการบริหารจัดการกองทุนเฝ้าระวังสุขภาพสำหรับโครงการเหมืองแร่ พ.ศ. 2559 ณ วันที่ 30 กันยายน 2559 เพื่อเป็นค่าใช้จ่ายสำหรับการดำเนินกิจกรรมการเฝ้าระวังสุขภาพอนามัยหรือตรวจสอบสุขภาพของประชาชน รวมทั้งสนับสนุนกิจกรรมที่เกี่ยวข้องกับสาธารณสุขของชุมชน	<ul style="list-style-type: none"> <li>ผู้ถือประทานบัตรได้จัดสรรงบประมาณในการจัดตั้ง “กองทุนเฝ้าระวังสุขภาพ” ตามประกาศกรมอุตสาหกรรมพื้นฐานและการเหมืองแร่ เรื่อง แนวทางการบริหารจัดการกองทุนเฝ้าระวังสุขภาพสำหรับโครงการเหมืองแร่ พ.ศ. 2559 เพื่อใช้ในกิจกรรมการเฝ้าระวังสุขภาพของชุมชน เป็นค่าใช้จ่ายสำหรับการดำเนินกิจกรรมการเฝ้าระวังสุขภาพของประชาชน รวมทั้งสนับสนุนกิจกรรมที่เกี่ยวข้องกับประทานบัตร</li> </ul>	-	<ul style="list-style-type: none"> <li>เอกสารแนบ 7</li> </ul>

เงื่อนไขตามมาตรการ	ผลการปฏิบัติตามมาตรการ	ปัญหา อุปสรรคที่ไม่สามารถปฏิบัติตามมาตรการ และแนวทางแก้ไข	เอกสารอ้างอิง
2. ให้จัดทำป้ายประชาสัมพันธ์ผลการติดตามตรวจสอบผลกระทบสิ่งแวดล้อมติดตั้งบริเวณพื้นที่โครงการและชุมชนใกล้เคียง	<ul style="list-style-type: none"> <li>ผู้ถือประทานบัตรได้ประสานกับผู้นำชุมชนที่อยู่ใกล้เคียงโครงการ เพื่อประชาสัมพันธ์ผลการติดตามตรวจสอบผลกระทบสิ่งแวดล้อมพร้อมทั้งติดตั้งไว้ด้านหน้าพื้นที่โครงการในบริเวณที่สามารถพบเห็นได้ทั่วไป</li> </ul>	-	<ul style="list-style-type: none"> <li>เอกสารแนบ 4 รูปที่ 17</li> </ul>
3. ให้จัดหาและกำหนดให้พนักงานใช้อุปกรณ์ป้องกันอันตรายส่วนบุคคลให้เหมาะสมกับงาน เช่น สำหรับผู้ใช้เครื่องเจาะให้สวมใส่หน้ากากกันฝุ่นที่สามารถป้องกันฝุ่นละอองได้หมดกั้นรัย และรองเท้านิรภัย สำหรับคนงานที่ปฏิบัติงานกับเครื่องจักรที่มีเสียงดังให้สวมที่ครอบหู (Ear Muff) หรือที่อุดหู (Ear Plug) เพื่อป้องกันการสูญเสียสมรรถภาพการได้ยินของหู	<ul style="list-style-type: none"> <li>ผู้ถือประทานบัตรได้จัดเตรียมอุปกรณ์ป้องกันอันตรายส่วนบุคคลที่เหมาะสมกับงานให้กับพนักงานขณะปฏิบัติงาน พร้อมทั้งกำชับให้พนักงานของโครงการสวมใส่อุปกรณ์และเครื่องมือป้องกันอันตรายทุกครั้งเมื่อเข้าปฏิบัติงาน</li> </ul>	-	<ul style="list-style-type: none"> <li>เอกสารแนบ 4 รูปที่ 18</li> </ul>
4. ให้สลับสับเปลี่ยนหน้าที่ของพนักงานเพื่อไม่ให้ทำงานในแหล่งที่มีเสียงดังเกิน 90 dB(A) เพื่อลดอัตราความเสี่ยงต่ออันตรายจากเสียงดัง แต่กรณีทำงานในที่ระดับเสียงดังเกิน 90 LB(A) พนักงานจะต้องทำงานวันละไม่เกิน 7 ชั่วโมง	<ul style="list-style-type: none"> <li>ผู้ถือประทานบัตรได้มีการสับเปลี่ยนหน้าที่ของพนักงานเพื่อไม่ให้ทำงานในแหล่งที่มีเสียงดังเกิน 90 dB(A) เพื่อลดอัตราความเสี่ยงต่ออันตรายจากเสียงดัง และกรณีทำงานในที่ระดับเสียงดังเกิน 90 LB (A) ได้กำหนดให้พนักงานทำงานวันละไม่เกิน 7 ชั่วโมง</li> </ul>	-	-
5. ให้ฝึกอบรมการทำงานและการใช้เครื่องจักร และอุปกรณ์อย่างสม่ำเสมอเพื่อป้องกันอุบัติเหตุ โดยทำการอบรมทุกวันก่อนการปฏิบัติงาน เพื่อปลูกจิตสำนึกให้แก่พนักงานใส่ใจเรื่องความปลอดภัยในการทำงาน โดยการสวมใส่อุปกรณ์ป้องกันอันตรายส่วนบุคคลขณะปฏิบัติงาน	<ul style="list-style-type: none"> <li>ผู้ถือประทานบัตรได้จัดอบรมให้ความรู้ด้านความปลอดภัยในการทำงานให้กับพนักงานใหม่หรือพนักงานที่มีการเปลี่ยนแปลงหน้าที่การทำงานเกี่ยวกับความปลอดภัยในการทำงาน เพื่อให้พนักงานสามารถปฏิบัติหน้าที่ได้อย่างถูกต้องและปลอดภัย ตลอดจนแจ้งให้ทราบถึงข้อมูล</li> </ul>	-	-

เงื่อนไขตามมาตรการ	ผลการปฏิบัติตามมาตรการ	ปัญหา อุปสรรคที่ไม่สามารถปฏิบัติตามมาตรการ และแนวทางแก้ไข	เอกสารอ้างอิง
	เกี่ยวกับอันตรายและวิธีป้องกันอันตรายที่อาจเกิดขึ้นจากการทำงานให้ทราบก่อนปฏิบัติงาน		
6. ให้จัดหาและอุปกรณ์การปฐมพยาบาลเบื้องต้นสำหรับกรณีฉุกเฉินไว้ประจำโครงการ เพื่อสามารถรักษาผู้ป่วยในเบื้องต้นให้ทันทั่วถึง พร้อมกับจัดหายานพาหนะสำหรับลำเลียงผู้ป่วยไปยังโรงพยาบาลในกรณีที่ได้รับอุบัติเหตุร้ายแรง	<ul style="list-style-type: none"> <li>ผู้ถือประทานบัตรได้จัดเตรียมอุปกรณ์ปฐมพยาบาลเบื้องต้นเพื่อช่วยเหลือพนักงานในกรณีที่ได้รับอุบัติเหตุหรือเจ็บป่วยพร้อมทั้งมีรถสำหรับนำคนเจ็บส่งโรงพยาบาล</li> </ul>	-	<ul style="list-style-type: none"> <li>เอกสารแนบ 4 รูปที่ 19</li> </ul>
7. ให้มีการตรวจสอบสภาพพนักงานก่อนเข้าทำงานเกี่ยวกับระบบทางเดินหายใจและการได้ยิน พร้อมทั้งเก็บรวบรวมข้อมูลเป็นสถิติสำหรับการประเมินผลตามมาตรการต่อไป และตรวจต่อเนื่องปีละ 1 ครั้ง	<ul style="list-style-type: none"> <li>ผู้ถือประทานบัตรได้จัดให้มีการตรวจสอบสุขภาพของพนักงานก่อนรับเข้าทำงาน และมีการตรวจสอบสุขภาพประจำปี เพื่อเป็นการตรวจคัดกรองโรคเบื้องต้น และเป็นข้อมูลพื้นฐานสำหรับเปรียบเทียบกับผลตรวจสอบสุขภาพประจำปี ตลอดระยะเวลาที่มีการดำเนินโครงการ</li> </ul>	-	<ul style="list-style-type: none"> <li>เอกสารแนบ 8</li> </ul>
<b>11.การท่องเที่ยวและทัศนียภาพ</b>			
1. ให้ดำเนินการเปิดทำเหมืองตามแผนที่ระบุไว้ในแผนผังการทำเหมือง เพื่อลดการเปลี่ยนแปลงสภาพภูมิประเทศอย่างรวดเร็วที่อาจจะส่งผลกระทบต่อทัศนียภาพบริเวณโครงการ และกำหนดให้มีพื้นที่เว้นไม่ทำเหมืองระยะ 10 เมตร จากร่องน้ำสาธารณะด้านทิศตะวันตก และขอบเขตโดยรอบพื้นที่โครงการ และกำหนดพื้นที่กันเขตไม่ทำเหมืองระยะ 20 เมตร จากทางสาธารณะ 3 บริเวณ ดังนี้	<ul style="list-style-type: none"> <li>ในการดำเนินการทำเหมืองของโครงการผู้ถือประทานบัตรได้ร่วมกับวิศวกรผู้ควบคุมการทำเหมืองได้วางแผนการเปิดหน้าเหมืองให้เป็นไปตามแผนผังโครงการกำหนด เพื่อลดการเปลี่ยนแปลงสภาพภูมิประเทศที่อาจจะส่งผลกระทบต่อทัศนียภาพบริเวณโครงการและกำหนดแนวกันเขตไม่ทำเหมืองตามที่มาตรการกำหนด</li> </ul>	-	<ul style="list-style-type: none"> <li>เอกสารแนบ 4 รูปที่ 1 รูปที่ 2 รูปที่ 3 รูปที่ 4 รูปที่ 5</li> </ul>



เงื่อนไขตามมาตรการ	ผลการปฏิบัติตามมาตรการ	ปัญหา อุปสรรคที่ไม่สามารถปฏิบัติตามมาตรการ และแนวทางแก้ไข	เอกสารอ้างอิง
<ul style="list-style-type: none"> <li>- ทางสาธารณะบริเวณขอบเขตพื้นที่โครงการทางด้านทิศตะวันออกเฉียงเหนือ ตั้งแต่หลักหมุดที่ 19 ถึง 23</li> <li>- ทางสาธารณะบริเวณขอบเขตพื้นที่โครงการทางด้านทิศตะวันออกเฉียงใต้ ตั้งแต่หลักหมุดที่ 6 ถึง 7</li> <li>- ทางสาธารณะบริเวณขอบเขตพื้นที่โครงการทางด้านทิศตะวันตกเฉียงใต้ ตั้งแต่หลักหมุดที่ 38 ถึง 2</li> <li>- โดยกำหนดให้ปลูกไม้ยืนต้นในพื้นที่กันเขตไม่ทำเหมืองและแนวคันทำนบกิน โดยชนิดพันธุ์ของไม้ยืนต้นที่นำมาปลูกให้พิจารณาเลือกพรรณไม้ที่มีความหนาแน่น และความเด่นในพื้นที่ศึกษาโดยมีลักษณะ 3 ชั้นเรือนยอด ทั้งนี้เพิ่มเติมพันธุ์ไม้ทรงสูงและไม่โตเร็ว เพื่อใช้ปลูกเป็นแนวป้องกันผลกระทบออกสู่ภายนอกโครงการ</li> </ul>			
<b>12. ประวัติศาสตร์โบราณคดีและศาสนสถาน</b>			
1. หากพบวัตถุหรือสิ่งบ่งชี้ว่าอาจมีความสำคัญด้านโบราณคดีและคุณค่าทางประวัติศาสตร์ ให้หยุดดำเนินการกิจกรรมแล้วแจ้งให้กับหน่วยงานที่เกี่ยวข้องทราบในกรณีนี้ คือ สำนักศิลปากรที่ 10 นครราชสีมา ให้ทราบเรื่องโดยทันทีเพื่อร่วมกันตรวจสอบพิจารณาและวางแผนการดำเนินการตามความเหมาะสมต่อไป	<ul style="list-style-type: none"> <li>● ระหว่างการดำเนินการทำเหมืองของโครงการหากพบวัตถุหรือสิ่งบ่งชี้ว่าอาจมีความสำคัญด้านโบราณคดีและคุณค่าทางประวัติศาสตร์ ผู้ถือประทานบัตรจะหยุดการทำเหมืองและแจ้งให้หน่วยงานที่เกี่ยวข้องทราบโดยทันทีเพื่อร่วมกันตรวจสอบพิจารณาและวางแผนการดำเนินการตามความเหมาะสมต่อไป</li> </ul>	-	-

ตารางที่ 2-3 มาตรการป้องกันและแก้ไขผลกระทบสิ่งแวดล้อม ระยะดำเนินการ

เงื่อนไขตามมาตรการ	ผลการปฏิบัติตามมาตรการ	ปัญหา อุปสรรคที่ไม่สามารถปฏิบัติตามมาตรการ และแนวทางแก้ไข	เอกสารอ้างอิง
<b>1. สภาพภูมิประเทศ</b>			
1. ให้วิศวกรควบคุมการทำเหมืองอย่างเคร่งครัด เพื่อให้การทำเหมืองเป็นไปตามแผนผังโครงการกำหนด	<ul style="list-style-type: none"> <li>การดำเนินการทำเหมืองของโครงการได้มีวิศวกรเหมืองแร่เป็นผู้ควบคุมการปฏิบัติงานให้เป็นไปตามแผนผังโครงการกำหนด</li> </ul>	-	-
2. ให้เปิดหน้าเหมืองตามแผนผังโครงการกำหนดในลักษณะชั้นบันไดที่ผลิตแร่หินบะซอลต์สูงไม่เกิน 8 เมตร และความกว้างของแต่ละชั้นไม่น้อยกว่า 8 เมตร ความลาดชันของหน้าเหมืองสุดท้ายไม่เกิน 45 องศา	<ul style="list-style-type: none"> <li>วิศวกรผู้ควบคุมการทำเหมืองเหมืองได้วางแผนและเปิดดำเนินการทำเหมืองให้มีลักษณะเป็นชั้นบันไดที่มีความสูงของชั้นบันไดไม่เกิน 8 เมตร และควบคุมความลาดชันของหน้าเหมืองไม่เกิน 45 องศา โดยปัจจุบันอยู่ระหว่างการพัฒนาหน้าเหมืองให้มีลักษณะเป็นชั้นบันได</li> </ul>	-	<ul style="list-style-type: none"> <li>เอกสารแนบ 4 รูปที่ 20</li> </ul>
3. หากพบสิ่งบอกรเหตุที่อาจก่อให้เกิดความไม่เสถียรภาพของหน้าเหมืองได้ ให้หลีกเลี่ยงการปฏิบัติงานในบริเวณดังกล่าวแล้วดำเนินการวิเคราะห์เสถียรภาพของหน้าเหมืองโดยละเอียดเพื่อประเมินว่าการทำงานในสภาพดังกล่าวมีความปลอดภัยหรือไม่ และหากไม่มีความปลอดภัยให้ดำเนินการปรับปรุงความลาดชันหน้าเหมือง	<ul style="list-style-type: none"> <li>ในกรณีที่พบสิ่งบอกรเหตุที่อาจก่อให้เกิดความไม่เสถียรภาพของหน้าเหมือง วิศวกรผู้ควบคุมการทำเหมืองจะสั่งให้หลีกเลี่ยงการปฏิบัติงานในบริเวณดังกล่าว แล้วดำเนินการตรวจสอบและประเมินความปลอดภัยในการปฏิบัติงานในบริเวณพื้นที่ดังกล่าว หากพบว่าไม่มีความปลอดภัยจะเร่งดำเนินการปรับปรุงความลาดชันให้สามารถดำเนินการต่อไปได้</li> </ul>	-	-
4. ให้ทำการฟื้นฟูพื้นที่โครงการบริเวณพื้นที่ผ่านการทำเหมืองตามแผนผังที่ได้เสนอไว้ในรายงานการวิเคราะห์ผลกระทบสิ่งแวดล้อม พร้อมทั้งรายงานผลการดำเนินงานให้สำนักงานนโยบายและแผนทรัพยากรธรรมชาติและ	<ul style="list-style-type: none"> <li>ผู้ถือประทานบัตรได้ร่วมกับวิศวกรผู้ควบคุมการทำเหมืองในการวางแผนและดำเนินการฟื้นฟูพื้นที่ที่ผ่านการทำเหมืองแล้วควบคู่ไปกับการทำเหมืองตามแผนงานที่ได้เสนอไว้ในรายงานการวิเคราะห์ผลกระทบสิ่งแวดล้อมในส่วนที่</li> </ul>	-	<ul style="list-style-type: none"> <li>เอกสารแนบ 3</li> </ul>

เงื่อนไขตามมาตรการ	ผลการปฏิบัติตามมาตรการ	ปัญหา อุปสรรคที่ไม่สามารถปฏิบัติตามมาตรการ และแนวทางแก้ไข	เอกสารอ้างอิง
สิ่งแวดล้อม และกรมอุตสาหกรรมพื้นฐานและการเหมืองแร่ทราบทุกปี นับจากวันที่เปิดการดำเนินโครงการ	เกี่ยวข้องกับการฟื้นฟูพื้นที่ทำเหมือง พร้อมทั้งจัดทำและเสนอรายงานแผนและผลการดำเนินงานด้านการฟื้นฟูพื้นที่ทำเหมือง ให้สำนักงานนโยบายและแผนทรัพยากรธรรมชาติและสิ่งแวดล้อม กรมอุตสาหกรรมพื้นฐานและการเหมืองแร่ และหน่วยงานที่เกี่ยวข้องพิจารณา		
<b>2. คุณภาพอากาศ</b>			
1. ยานพาหนะ เครื่องจักร และอุปกรณ์ ที่ก่อให้เกิดไอเสียหรือฝุ่นละอองจำเป็นต้องได้รับการตรวจสอบสภาพเครื่องยนต์อย่างสม่ำเสมอตามชนิดของยานพาหนะและเครื่องจักรกล	<ul style="list-style-type: none"> <li>ผู้ถือประทานบัตรได้ออกกฎระเบียบให้พนักงานของโครงการดูแลรักษาเครื่องจักร อุปกรณ์ รวมทั้งยานพาหนะ ที่ก่อให้เกิดไอเสียหรือฝุ่นละออง ให้สามารถใช้งานได้ดีอยู่เสมอ เพื่อป้องกันผลกระทบด้านเสียงและฝุ่นละอองที่เกิดจากการทำงานของเครื่องจักรต่างๆ</li> </ul>	-	-
2. ให้ทำความสะอาดหน้างานและฉีดพรมน้ำบริเวณพื้นที่หน้างานระเบิดหน้าเหมืองก่อนการระเบิดทุกครั้ง เว้นแต่วันที่ฝนตกและพื้นที่หน้าระเบิดเปียกชื้นพอ	<ul style="list-style-type: none"> <li>ก่อนการระเบิดทุกครั้ง พนักงานที่ปฏิบัติงานบริเวณหน้าเหมืองได้ทำความสะอาดหน้างานและฉีดพรมน้ำบริเวณพื้นที่หน้าระเบิดให้เปียกชื้น เพื่อลดการฟุ้งกระจายของฝุ่นละออง</li> </ul>	-	-
3. ให้จัดรถบรรทุกน้ำทำการฉีดพรมน้ำเพื่อป้องกันการฟุ้งกระจายของฝุ่นละอองบริเวณหน้าเหมือง เส้นทางขนส่งแร่ที่ใช้ทั้งภายในและภายนอกพื้นที่โครงการ โดยให้ทำการฉีดพรมน้ำวันละ 3-4 ครั้ง หรือตามความเหมาะสมของสภาพภูมิอากาศ และดูแลถนนให้อยู่ในสภาพที่ดี	<ul style="list-style-type: none"> <li>การดำเนินการทำเหมืองของโครงการได้มีมาตรการในการลดผลกระทบด้านการฟุ้งกระจายของฝุ่นละออง โดยได้มีการฉีดพรมน้ำตามเส้นทางขนส่งแร่ในช่วงที่เป็นถนนลูกรัง รวมไปถึงบริเวณโรงโม่หินของโครงการ วันละ 3-4 ครั้ง หรือตามความเหมาะสมของสภาพภูมิอากาศในแต่ละวัน พร้อม</li> </ul>	-	<ul style="list-style-type: none"> <li>เอกสารแนบ 4 รูปที่ 9 รูปที่ 10</li> </ul>

เงื่อนไขตามมาตรการ	ผลการปฏิบัติตามมาตรการ	ปัญหา อุปสรรคที่ไม่สามารถปฏิบัติตามมาตรการ และแนวทางแก้ไข	เอกสารอ้างอิง
	ทั้งดูแลและซ่อมแซมเส้นทางขนส่งแร่ให้อยู่ในสภาพที่ใช้งานได้ดียิ่งขึ้น		
4. กำหนดให้โรงโม่หินของห้างหุ้นส่วนจำกัด โรงงานโม่บดหินยั้งลั้ง จะต้องจัดให้มีระบบป้องกันและกำจัดฝุ่นละอองตามประกาศกรมอุตสาหกรรมพื้นฐานและการเหมืองแร่ และต้องดูแลบำรุงรักษาระบบป้องกันและกำจัดฝุ่นให้มีประสิทธิภาพที่ดีอยู่เสมอ หากเกิดการชำรุดเสียหายจะต้องรีบดำเนินการซ่อมแซมหรือเปลี่ยนอุปกรณ์ใหม่โดยทันที	<ul style="list-style-type: none"> <li>ผู้ถือประทานบัตรได้ดูแลรักษาและปรับปรุงระบบป้องกันผลกระทบสิ่งแวดล้อมของโรงโม่หินของโครงการให้เป็นไปตามประกาศกรมอุตสาหกรรมพื้นฐานและการเหมืองแร่ อย่างเคร่งครัด</li> </ul>	-	<ul style="list-style-type: none"> <li>เอกสารแนบ 4 รูปที่ 21</li> </ul>
<b>3. เสี่ยง ความสั่นสะเทือน และหินปลิว</b>			
1. ให้จัดทำป้ายเตือนเขตการใช้วัตถุระเบิด พร้อมทั้งระบุเวลาในการระเบิดไว้บริเวณริมเส้นทางสาธารณะใกล้เคียงพื้นที่โครงการ จำนวน 3 จุด ดังนี้ <ul style="list-style-type: none"> <li>- ติดตั้งที่ขอบพื้นที่โครงการบริเวณใกล้กับเส้นทางสาธารณะทางด้านทิศตะวันออกเฉียงเหนือ</li> <li>- ติดตั้งที่ขอบเขตพื้นที่โครงการบริเวณใกล้กับเส้นทางสาธารณะทางด้านทิศตะวันออกเฉียงใต้</li> <li>- ติดตั้งที่ขอบเขตพื้นที่โครงการบริเวณใกล้กับเส้นทางสาธารณะทางด้านทิศตะวันตกเฉียงใต้</li> </ul>	<ul style="list-style-type: none"> <li>ผู้ถือประทานบัตรได้จัดทำและติดตั้งป้ายเตือนเขตการใช้วัตถุระเบิด พร้อมทั้งระบุเวลาในการระเบิดไว้บริเวณริมเส้นทางสาธารณะใกล้เคียงที่สามารถมองเห็นได้อย่างชัดเจน</li> </ul>	-	<ul style="list-style-type: none"> <li>เอกสารแนบ 4 รูปที่ 22</li> </ul>
2. ให้ใช้วัตถุระเบิดเปิดหน้าเหมืองโดยกำหนดปริมาณวัตถุระเบิดไม่เกิน 73.2 กิโลกรัมต่อจังหว่ง และการระเบิดต้องปฏิบัติตามดังนี้	<ul style="list-style-type: none"> <li>วิศวกรผู้ควบคุมการทำเหมืองได้ออกแบบและวางแผนการทำเหมืองกำหนด โดยทำการระเบิดวันละ 1 ครั้ง ในช่วง</li> </ul>	-	<ul style="list-style-type: none"> <li>เอกสารแนบ 4 รูปที่ 22</li> </ul>

เงื่อนไขตามมาตรการ	ผลการปฏิบัติตามมาตรการ	ปัญหา อุปสรรคที่ไม่สามารถปฏิบัติตามมาตรการ และแนวทางแก้ไข	เอกสารอ้างอิง
<ul style="list-style-type: none"> <li>- ให้มีการระเบิดไม่เกินวันละ 1 ครั้ง ในช่วงเวลา 16.00-17.00 นาฬิกา ให้แจ้งพนักงานทุกคนในเมืองทราบ</li> <li>- ในกรณีที่มีเหตุจำเป็นจะต้องเลื่อนเวลาระเบิดให้แจ้งหน่วยงานท้องถิ่นล่วงหน้าอย่างน้อย 1 วัน ได้แก่ ผู้ใหญ่บ้านในรัศมี 3 กิโลเมตร องค์การบริหารส่วนตำบลไพล และสถานีตำรวจภูธรในท้องที่รับทราบ</li> </ul>	<p>เวลา 16.00-17.00 นาฬิกา ใช้ปริมาณวัตถุระเบิดสูงสุดไม่เกิน 73.2 กิโลกรัมต่อจังหวัดและแจ้งให้พนักงานในเมืองทราบ ในกรณีที่มีเหตุจำเป็นต้องเลื่อนเวลาระเบิด ผู้ถือประทานบัตรจะแจ้งให้หน่วยงานท้องถิ่นทราบล่วงหน้าอย่างน้อย 1 วัน ได้แก่ ผู้ใหญ่บ้านในรัศมี 3 กิโลเมตร องค์การบริหารส่วนตำบลไพล และสถานีตำรวจภูธรในท้องที่รับทราบ</p>		
<p>3. ให้ติดตามระยะการปลิวกระเด็นของเศษหินจากการระเบิดทุกครั้ง หากพบว่ามีความเสี่ยงก่อให้เกิดความเสียหายแก่ทรัพย์สินของประชาชนจะต้องชดเชยค่าเสียหายทันที พร้อมทั้งชดเชยค่าเสียหายตามความเหมาะสม ยุติธรรม และปรับปรุงแผนการใช้วัตถุระเบิดให้มีความเหมาะสม</p>	<ul style="list-style-type: none"> <li>● วิศวกรผู้ควบคุมการทำเหมืองได้จัดให้มีพนักงานทำหน้าที่ตรวจสอบระยะหินปลิวภายหลังการระเบิดทุกครั้ง เพื่อใช้เป็นฐานข้อมูลในการออกแบบการเจาะระเบิด ให้มีความเหมาะสมและปลอดภัยในครั้งต่อไป</li> </ul>	-	-
<p>4. ให้ประกาศช่วงเวลาการระเบิดให้ประชาชนทราบล่วงหน้าเพื่อป้องกันการตกใจ โดยจัดให้มีพนักงานตรวจตราในรัศมี 100 เมตร และเปิดสัญญาณเตือนก่อนและหลังการระเบิดทุกครั้ง โดยให้ได้ยินทั่วถึงกันในรัศมีไม่น้อยกว่า 500 เมตร อย่างน้อย 3 นาที</p>	<ul style="list-style-type: none"> <li>● ในการระเบิดหน้าเหมืองของโครงการทุกครั้งได้มีการประกาศช่วงเวลาการระเบิดให้ประชาชนได้รับทราบล่วงหน้า พร้อมทั้งจัดให้มีพนักงานตรวจตราในรัศมี 100 เมตร และมีการเปิดสัญญาณเสียงเตือนให้ได้ยินในรัศมี 500 เมตร</li> </ul>	-	-
<p>5. จัดให้มีเจ้าหน้าที่ดูแลไม่ให้ราษฎรสัญจรบริเวณทางสาธารณะ บริเวณขอบพื้นที่โครงการทางด้านทิศตะวันออกเฉียงเหนือ ทางสาธารณะบริเวณขอบเขตพื้นที่โครงการทางด้านทิศตะวันออกเฉียงใต้ และทางสาธารณะ</p>	<ul style="list-style-type: none"> <li>● ในช่วงที่มีการระเบิดหน้าเหมือง ผู้ถือประทานบัตรได้จัดให้มีเจ้าหน้าที่ดูแลไม่ให้ราษฎรสัญจรบริเวณทางสาธารณะ บริเวณขอบพื้นที่โครงการทางด้านทิศตะวันออกเฉียงเหนือ ทางสาธารณะบริเวณขอบพื้นที่โครงการทางด้านทิศ</li> </ul>	-	-

เงื่อนไขตามมาตรการ	ผลการปฏิบัติตามมาตรการ	ปัญหา อุปสรรคที่ไม่สามารถปฏิบัติตามมาตรการ และแนวทางแก้ไข	เอกสารอ้างอิง
บริเวณขอบเขตพื้นที่โครงการทางด้านทิศตะวันตกเฉียงใต้ ในช่วงที่มีการระเบิด	ตะวันออกเฉียงใต้ และทางสาธารณะบริเวณทางด้านทิศตะวันตกเฉียงใต้		
6. ต้องจัดทำรายงานการออกแบบการเจาะระเบิดทุกครั้ง เพื่อเป็นข้อมูลตรวจสอบ และปรับปรุงให้มีความเหมาะสม สำหรับการออกแบบการเจาะระเบิดครั้งต่อไป	<ul style="list-style-type: none"> <li>วิศวกรผู้ควบคุมการทำเหมืองได้จัดทำรายงานการออกแบบการเจาะระเบิดทุกครั้ง เพื่อเป็นข้อมูลตรวจสอบ และปรับปรุงให้มีความเหมาะสม สำหรับการออกแบบการเจาะระเบิดในครั้งต่อไป</li> </ul>	-	-
7. การออกแบบการเจาะระเบิดหน้าเหมือง และการจุดระเบิด จะต้องจัดให้วิศวกรผู้ชำนาญหรือผู้ที่ผ่านการอบรมจากกรมอุตสาหกรรมพื้นฐานและการเหมืองแร่หรือหน่วยงานที่ให้การรับรองควบคุมทุกขั้นตอน พร้อมทั้งบันทึกรายละเอียดการออกแบบการระเบิดไว้ตรวจสอบทุกครั้ง	<ul style="list-style-type: none"> <li>ในการออกแบบการเจาะระเบิดหน้าเหมืองของโครงการได้มีวิศวกรที่ผ่านการอบรมจากกรมอุตสาหกรรมพื้นฐานและการเหมืองแร่ เป็นผู้ควบคุมการเจาะระเบิดให้มีความถูกต้องตามหลักวิชาการ พร้อมทั้งบันทึกรายละเอียดการออกแบบการระเบิดไว้ตรวจสอบทุกครั้ง</li> </ul>	-	-
8. ให้จัดสร้างคันทำนบดินและปลูกไม้ยืนต้นในพื้นที่กันเขต ไม่ทำเหมืองโดยเฉพาะทางด้านทิศใต้ โดยให้ปลูกไม้ทรงสูง และไม่โตเร็ว เช่น อโศกอินเดีย และสนประดิพัทธ์ และให้พิจารณาเลือกพรรณไม้ที่มีความหนาแน่น และความเด่นในพื้นที่ศึกษาโดยมีลักษณะ 3 ชั้นเรือนยอด โดยต้องเป็นกล้าไม้ค้ำปี้ที่มีอายุมากกว่า 1 ปี เพื่อใช้เป็นแนวป้องกันผลกระทบต่อบ้านราษฎรใกล้เคียงโครงการทางด้านทิศใต้	<ul style="list-style-type: none"> <li>ผู้ถือประทานบัตรได้ดำเนินการปลูกไม้ยืนต้นไว้บริเวณแนวเวนทำเหมือง คันทำนบดิน และโดยรอบพื้นที่โครงการ ในบริเวณที่สามารถดำเนินการได้ เพื่อใช้เป็นแนวป้องกันผลกระทบต่อบ้านราษฎรใกล้เคียงโครงการ</li> </ul>	-	<ul style="list-style-type: none"> <li>เอกสารแนบ 4 รูปที่ 1 รูปที่ 2 รูปที่ 3</li> </ul>

เงื่อนไขตามมาตรการ	ผลการปฏิบัติตามมาตรการ	ปัญหา อุปสรรคที่ไม่สามารถปฏิบัติตามมาตรการ และแนวทางแก้ไข	เอกสารอ้างอิง
<b>4. อุทกวิทยา และคุณภาพน้ำ</b>			
1. ให้จัดสร้างบ่อตกตะกอน จำนวน 1 บ่อ ขนาดพื้นที่ประมาณ 0.2 ไร่ เพื่อรองรับน้ำจากคุ้ระบายน้ำโดยรอบพื้นที่โครงการ และจัดให้มีบ่อรับน้ำ (Sump) บริเวณจุดต่ำสุดของหน้าเหมือง เพื่อรวบรวมน้ำไหลบ่าจากพื้นที่ทำเหมือง	<ul style="list-style-type: none"> <li>ผู้ถือประทานบัตรได้ขุดบ่อดักตะกอน จำนวน 1 บ่อ เพื่อรองรับน้ำจากคุ้ระบายน้ำโดยรอบพื้นที่โครงการ และขุดบ่อรับน้ำบริเวณจุดต่ำสุดของหน้าเหมือง เพื่อรวบรวมน้ำไหลบ่าจากพื้นที่ทำเหมือง</li> </ul>	-	<ul style="list-style-type: none"> <li>เอกสารแนบ 4 รูปที่ 14 รูปที่ 15</li> </ul>
2. ให้ตรวจสอบความมั่นคงแข็งแรงของคันทำนบ และคุ้ระบายน้ำโดยรอบพื้นที่โครงการให้มีสภาพการใช้งานที่ดีโดยดูแลอย่างสม่ำเสมอ	<ul style="list-style-type: none"> <li>ผู้ถือประทานบัตรได้มีการตรวจสอบคันทำนบดินและคุ้ระบายน้ำโดยรอบพื้นที่โครงการให้มีสภาพที่สามารถใช้งานได้ดียู่เสมอ</li> </ul>	-	-
3. ให้ขุดลอกตะกอนดินในคุ้ระบายน้ำ และบ่อตกตะกอนของโครงการเป็นประจำ หรือหากพบว่าตะกอนมีปริมาณ 1/3 ของบ่อ และคุ้ระบายน้ำ พร้อมทั้งดูแลรักษาบ่อตกตะกอน และคุ้ระบายน้ำให้อยู่ในสภาพดีเสมอ	<ul style="list-style-type: none"> <li>ในกรณีที่บ่อดักตะกอนและคุ้ระบายน้ำของโครงการมีประสิทธิภาพในการใช้งานลดน้อยลง ผู้ถือประทานบัตร จะดำเนินการขุดลอกตะกอนออกทันที</li> </ul>	-	-
4. ให้นำน้ำในบ่อตกตะกอน และบ่อ Sump ไปใช้ประโยชน์ เช่น การฉีดพรมเส้นทางขนส่งแร่ การรดน้ำต้นไม้ในการฟื้นฟูพื้นที่ เป็นต้น	<ul style="list-style-type: none"> <li>ผู้ถือประทานบัตรได้นำน้ำจากบ่อดักตะกอน และบ่อ Sump ไปใช้ประโยชน์ในการฉีดพรมน้ำตามเส้นทางขนส่งแร่ และรดน้ำต้นไม้ที่ปลูกไว้ในพื้นที่โครงการ</li> </ul>	-	-

เงื่อนไขตามมาตรการ	ผลการปฏิบัติตามมาตรการ	ปัญหา อุปสรรคที่ไม่สามารถปฏิบัติตามมาตรการ และแนวทางแก้ไข	เอกสารอ้างอิง
<b>5. ทรัพยากรดิน</b>			
1. ให้นำเปลือกดินที่ได้จากการทำเหมืองไปจัดสร้างคันทำนบดิน พื้นที่เว้นไม่ทำเหมืองระยะทาง 10 เมตร จากร่องน้ำสาธารณะและโดยรอบขอบเขตพื้นที่โครงการ รวมทั้งพื้นที่กันเขตไม่ทำเหมืองระยะ 20 เมตร	<ul style="list-style-type: none"> <li>ผู้ถือประทานบัตรได้นำดินที่เกิดจากการปรับเตรียมพื้นที่โครงการมาใช้ประโยชน์ในการสร้างถนนภายในโครงการ สร้างคันทำนบดิน และคุระบายน้ำ พร้อมทั้งใช้ในการปลูกต้นไม้บริเวณพื้นที่กันเขตไม่ทำเหมือง</li> </ul>	-	<ul style="list-style-type: none"> <li>เอกสารแนบ 4 รูปที่ 1 รูปที่ 5 รูปที่ 12 รูปที่ 13</li> </ul>
2. ให้จัดเตรียมพื้นที่กองเก็บเปลือกดินบริเวณระหว่างหลักหมุดที่ 1-11 เพื่อเก็บกองเปลือกดินที่เกิดขึ้นในช่วงปีที่ 1 ถึงปีที่ 6 หลังจากนั้นให้นำไปถมกลับขุมเหมืองที่สิ้นสุดการทำเหมืองแล้ว	<ul style="list-style-type: none"> <li>ผู้ถือประทานบัตรได้จัดเตรียมพื้นที่เก็บกองเปลือกดินไว้บริเวณหลักหมุดที่ 11 เพื่อเก็บกองเปลือกดินที่เกิดขึ้นในช่วงปีที่ 1 ถึงปีที่ 6</li> </ul>	-	<ul style="list-style-type: none"> <li>เอกสารแนบ 4 รูปที่ 23</li> </ul>
<b>6. คมนาคม</b>			
1. กำหนดให้การขนส่งแร่ดำเนินการดังนี้	<ul style="list-style-type: none"> <li>ผู้ถือประทานบัตรได้ออกกฎระเบียบและข้อปฏิบัติในการคมนาคมขนส่งแร่ของโครงการ ดังต่อไปนี้</li> </ul>	-	-
- ให้ความสำคัญความเร็วของรถบรรทุกที่วิ่งภายในโครงการและช่วงถนนลูกรังภายนอกโครงการให้ใช้ความเร็วไม่เกิน 30 กิโลเมตรต่อชั่วโมง ส่วนรถบรรทุกที่วิ่งภายนอกโครงการช่วงทางหลวงชนบท สร. 2072 ให้ใช้ความเร็วตามกฎหมายกำหนด	<ul style="list-style-type: none"> <li>ควบคุมความเร็วรถบรรทุกที่วิ่งภายในโครงการและช่วงถนนลูกรังภายนอกโครงการให้ใช้ความเร็วไม่เกิน 30 กิโลเมตรต่อชั่วโมง ส่วนรถบรรทุกที่วิ่งภายนอกโครงการช่วงทางหลวงชนบท สร. 2072 ให้ใช้ความเร็วตามกฎหมายกำหนด</li> </ul>	-	<ul style="list-style-type: none"> <li>เอกสารแนบ 4 รูปที่ 16</li> </ul>



เงื่อนไขตามมาตรการ	ผลการปฏิบัติตามมาตรการ	ปัญหา อุปสรรคที่ไม่สามารถปฏิบัติตามมาตรการ และแนวทางแก้ไข	เอกสารอ้างอิง
- กำหนดให้รถขนส่งลำเลียงหินของโครงการต้องควบคุม น้ำหนักและความเร็วตามกฎหมายกำหนด	<ul style="list-style-type: none"> <li>มีการควบคุมน้ำหนักรถบรรทุกแร่ ไม่ให้มีการบรรทุก น้ำหนักเกินอัตราที่กฎหมายกำหนด โดยกำหนดให้มีการชั่งน้ำหนักบรรทุกก่อนขนส่งแร่ออกนอกพื้นที่โรง โม่หิน</li> </ul>	-	<ul style="list-style-type: none"> <li>เอกสารแนบ 4 รูปที่ 24</li> </ul>
- ให้อบรมพนักงานขับรถบรรทุกแร่ปฏิบัติตามกฎจราจร อย่างเคร่งครัด	<ul style="list-style-type: none"> <li>จัดให้มีการอบรมพนักงานขับรถบรรทุกแร่ ให้ปฏิบัติตาม กฎหมายจราจรอย่างเคร่งครัด</li> </ul>	-	-
- กำหนดให้การบรรทุกแร่ทุกครั้งจะต้องทำการปิดคลุม ผ้าใบให้มิดชิดรวมทั้งจะต้องปิดฝากระบะข้างและท้าย ของรถบรรทุกให้เรียบร้อย เพื่อป้องกันการตกหล่นของ แร่หรือการฟุ้งกระจายของฝุ่นละออง	<ul style="list-style-type: none"> <li>มีการปิดคลุมกระบะรถบรรทุกก่อนลำเลียงแร่ออกสู่แหล่ง รับซื้อภายนอก เพื่อลดผลกระทบด้านฝุ่นละอองและการ ร่วงหล่นของหิน</li> </ul>	-	<ul style="list-style-type: none"> <li>เอกสารแนบ 4 รูปที่ 25</li> </ul>
- กำหนดให้รถบรรทุกแร่ของโครงการจะต้องติดป้ายชื่อ ของโครงการและหมายเลขโทรศัพท์ไว้ที่รถให้สามารถ มองเห็นได้อย่างชัดเจน เพื่อรับข้อร้องเรียนจากผู้ใช้นั้น ร่วมกับโครงการ	<ul style="list-style-type: none"> <li>รถบรรทุกแร่ของโครงการมีการติดป้ายชื่อของโครงการและ หมายเลขโทรศัพท์ไว้ที่รถให้สามารถมองเห็นได้อย่างชัดเจน เพื่อรับข้อร้องเรียนจากผู้ใช้นั้นร่วมกับโครงการ</li> </ul>	-	-
2. ให้ดูแลรักษาสภาพเส้นทางขนส่งแร่ให้อยู่ในสภาพที่ใช้ งานได้ดีอยู่เสมอ และในกรณีที่เกิดการชำรุดเสียหายทาง โครงการจะต้องรีบดำเนินการปรับปรุงทันที	<ul style="list-style-type: none"> <li>ผู้ถือประทานบัตรได้จัดสรรงบประมาณไว้เพื่อใช้ในการ ซ่อมแซมดูแลเส้นทางขนส่งแร่ช่วงจากพื้นที่โครงการถึง โรงโม่หิน ให้อยู่ในสภาพพร้อมใช้งานได้ดีอยู่เสมอ</li> </ul>	-	-
3. ให้ทำการตรวจเช็ครถบรรทุกแร่ เช่น ระบบห้ามล้อ ระบบ ไฟฟ้า การทำงานของเครื่องยนต์ ระบบเกียร์ และอื่นๆ ให้	<ul style="list-style-type: none"> <li>ผู้ถือประทานบัตรได้มอบหมายให้พนักงานขับรถบรรทุกแร่ ตรวจเช็คสภาพรถบรรทุกให้สามารถใช้งานได้ดียู่เสมอ</li> </ul>	-	-

เงื่อนไขตามมาตรการ	ผลการปฏิบัติตามมาตรการ	ปัญหา อุปสรรคที่ไม่สามารถปฏิบัติตามมาตรการ และแนวทางแก้ไข	เอกสารอ้างอิง
อยู่ในสภาพที่ใช้งานได้ดี และปลอดภัยอยู่เสมอ หากพบว่าชำรุด ให้ดำเนินการซ่อมบำรุงให้อยู่ในสภาพดี			
4. ดูแลรักษาป้ายเตือนต่างๆ ของโครงการให้อยู่ในสภาพที่ดีอยู่เสมอ ถ้าหากเกิดการชำรุดเสียหายให้รีบดำเนินการซ่อมแซมโดยทันที	<ul style="list-style-type: none"> <li>ผู้ถือประทานบัตรได้มีการดูแลป้ายเตือนต่างๆ ของโครงการให้อยู่ในสภาพที่ดีอยู่เสมอ หากเกิดการชำรุดเสียหายจะรีบดำเนินการซ่อมแซมโดยทันที</li> </ul>	-	-
<b>7. ป่าไม้ และสัตว์ป่า</b>			
1. ให้บำรุงรักษาและดูแลต้นไม้ที่ปลูกไว้บริเวณคันทำนบกั้นพื้นที่กันเขตไม่ทำเหมืองระยะ 10 เมตร และพื้นที่กันเขตไม่ทำเหมืองระยะ 20 เมตร ให้เจริญเติบโตในสภาพที่ดีและปลูกเสริมเพิ่มเติมให้มีความหนาที่บ	<ul style="list-style-type: none"> <li>ผู้ถือประทานบัตรได้ดำเนินการปลูกไม้ยืนต้นไว้ในพื้นที่โครงการในบริเวณที่สามารถดำเนินการได้ พร้อมทั้งดูแลให้เจริญเติบโตในสภาพที่ดี</li> </ul>	-	<ul style="list-style-type: none"> <li>เอกสารแนบ 4 รูปที่ 26</li> </ul>
<b>8. เกษตรกรรม</b>			
1. หากได้รับการร้องเรียนจากราษฎรที่อาศัยอยู่บริเวณใกล้เคียง หรือพื้นที่เกษตรกรรมใกล้เคียงโครงการว่าได้รับความเดือดร้อนรำคาญหรือความเสียหายจากการดำเนินโครงการ และทางราชการได้ตรวจสอบพบว่าไม่ปฏิบัติตามมาตรการที่กำหนดไว้ เจ้าของโครงการจะต้องทำตามคำสั่งของทางราชการและแก้ไขเหตุแห่งความเดือดร้อนรำคาญให้เสร็จสิ้นก่อนที่จะดำเนินการต่อไป	<ul style="list-style-type: none"> <li>ในกรณีที่การทำเหมืองของโครงการก่อให้เกิดความเสียหายแก่พื้นที่เกษตรกรรมที่อยู่ใกล้เคียง หรือก่อให้เกิดความเดือดร้อนรำคาญแก่ราษฎรที่อยู่ใกล้เคียง ผู้ถือประทานบัตรจะรับผิดชอบและชดเชยค่าเสียหายอย่างยุติธรรมตามความเสียหายที่เกิดขึ้นจริง</li> </ul>	-	-

เงื่อนไขตามมาตรการ	ผลการปฏิบัติตามมาตรการ	ปัญหา อุปสรรคที่ไม่สามารถปฏิบัติตามมาตรการ และแนวทางแก้ไข	เอกสารอ้างอิง
<b>9. เศรษฐกิจ-สังคม</b>			
1. ให้สนับสนุนกิจกรรมของชุมชนเพื่อสร้างความสัมพันธ์ที่ดีกับประชาชนใกล้เคียงโครงการ เช่น ให้ทุนการศึกษา จัดหาแหล่งน้ำใช้ ค่าอาหารกลางวัน กิจกรรมการศึกษาของโรงเรียน อุปกรณ์การแพทย์ของโรงพยาบาลส่งเสริมสุขภาพตำบลในพื้นที่ และบริจาคสนับสนุนกิจกรรมด้านศาสนา เป็นต้น	<ul style="list-style-type: none"> <li>ผู้ถือประทานบัตรได้จัดสรรงบประมาณในการสนับสนุนกิจกรรมของชุมชนเพื่อสร้างความสัมพันธ์ที่ดีกับประชาชนใกล้เคียงโครงการอย่างสม่ำเสมอ เช่น ให้ทุนการศึกษา จัดหาแหล่งน้ำใช้ ค่าอาหารกลางวัน กิจกรรมการศึกษาของโรงเรียน อุปกรณ์การแพทย์ของโรงพยาบาลส่งเสริมสุขภาพตำบลในพื้นที่ และบริจาคสนับสนุนกิจกรรมด้านศาสนา ตามโอกาสและความเหมาะสม</li> </ul>	-	-
2. ให้ดำเนินการติดป้ายประชาสัมพันธ์ผลการติดตามตรวจสอบคุณภาพสิ่งแวดล้อมบริเวณชุมชนใกล้เคียงโครงการให้ครบถ้วน	<ul style="list-style-type: none"> <li>ผู้ถือประทานบัตรได้ประสานกับชุมชนใกล้เคียงเพื่อประชาสัมพันธ์ข้อมูลเกี่ยวกับการดำเนินงานของโครงการ และมาตรการป้องกันและแก้ไขผลกระทบสิ่งแวดล้อมให้ประชาชนในชุมชนใกล้เคียงในพื้นที่ทราบ</li> </ul>	-	-
3. หากเกิดความเสียหายจากกิจกรรมการทำเหมืองที่มีต่อบ้านเรือนประชาชนใกล้เคียงโครงการ จะต้องเร่งดำเนินการแก้ไขและชดเชยค่าเสียหายตามความเหมาะสมและยุติธรรม	<ul style="list-style-type: none"> <li>ในกรณีที่การทำเหมืองของโครงการก่อให้เกิดความเสียหายแก่ประชาชน ผู้ถือประทานบัตรจะรับผิดชอบและชดเชยค่าเสียหายอย่างยุติธรรมตามความเสียหายที่เกิดขึ้นจริง</li> </ul>	-	-
4. จัดทำแผนประชาสัมพันธ์การทำเหมืองแร่ของโครงการอย่างต่อเนื่องตลอดระยะเวลาดำเนินโครงการ โดยแจ้งผ่านไปยังผู้ใหญ่บ้านในพื้นที่ศึกษา และนายกองค์การบริหารส่วนตำบลไพล โดยจัดทำเป็นแผ่นพับประชาสัมพันธ์โครงการอย่างน้อยปีละ 2 ครั้ง หรือส่งรายงานแผน	<ul style="list-style-type: none"> <li>ผู้ถือประทานบัตรได้จัดทำแผนประชาสัมพันธ์การทำเหมืองแร่ของโครงการ โดยแจ้งผ่านไปยังผู้ใหญ่บ้านในพื้นที่และหน่วยงานในท้องถิ่นรับทราบพร้อมทั้งติดตั้งไว้บริเวณพื้นที่โครงการและชุมชนใกล้เคียง</li> </ul>	-	-

เงื่อนไขตามมาตรการ	ผลการปฏิบัติตามมาตรการ	ปัญหา อุปสรรคที่ไม่สามารถปฏิบัติตามมาตรการ และแนวทางแก้ไข	เอกสารอ้างอิง
<p>ประชาสัมพันธ์การทำเหมืองแร่ของโครงการไปยังผู้นำชุมชนเพื่อประชาสัมพันธ์โครงการตามเงื่อนไขระยะเวลาที่ต้องดำเนินการ ทั้งนี้รายละเอียดข้อมูลที่ประชาสัมพันธ์ที่สำคัญ ได้แก่</p> <ul style="list-style-type: none"> <li>- รายละเอียดกิจกรรมของโครงการ</li> <li>- ความต้องการบุคลากร</li> <li>- ข้อมูลโครงการ ชื่อบุคคล ที่อยู่ เบอร์โทรศัพท์ที่ติดต่อได้</li> <li>- ผลประโยชน์ต่อชุมชน</li> <li>- ผลการปฏิบัติตามมาตรการป้องกันและแก้ไขผลกระทบสิ่งแวดล้อม และผลการติดตามตรวจสอบผลกระทบสิ่งแวดล้อม</li> <li>- ช่องทางการรับเรื่องร้องเรียน</li> <li>- ข้อมูลข่าวสารอื่นๆ ที่เกี่ยวข้อง</li> </ul>			
<b>10.สาธารณสุข อาชีวอนามัยและความปลอดภัย</b>			
<p>1. ดูแลรักษาป้ายนโยบายด้านความปลอดภัยและนโยบายด้านสิ่งแวดล้อม ป้ายประชาสัมพันธ์ผลการติดตามตรวจสอบผลกระทบสิ่งแวดล้อมที่ตั้งบริเวณพื้นที่โครงการและชุมชนใกล้เคียง</p>	<ul style="list-style-type: none"> <li>● ผู้ถือประทานบัตรได้ดูแลรักษาป้ายนโยบายด้านความปลอดภัยและนโยบายด้านสิ่งแวดล้อม ป้ายมาตรการด้านสิ่งแวดล้อม ป้ายประชาสัมพันธ์ผลการติดตามตรวจสอบคุณภาพสิ่งแวดล้อมที่ตั้งบริเวณพื้นที่โครงการและชุมชนใกล้เคียงให้สามารถใช้งานได้ดียิ่งขึ้น</li> </ul>	-	<ul style="list-style-type: none"> <li>● เอกสารแนบ 4 รูปที่ 27</li> </ul>

เงื่อนไขตามมาตรการ	ผลการปฏิบัติตามมาตรการ	ปัญหา อุปสรรคที่ไม่สามารถปฏิบัติตามมาตรการ และแนวทางแก้ไข	เอกสารอ้างอิง
2. ให้จัดอบรมเพื่อให้ความรู้เกี่ยวกับความปลอดภัยในการทำงาน และการใช้อุปกรณ์ป้องกันอันตรายส่วนบุคคล ฝึกอบรมการทำงานและการใช้เครื่องจักร และอุปกรณ์อย่างสม่ำเสมอ เพื่อปลูกจิตสำนึกให้แก่นักงานใส่ใจเรื่องความปลอดภัยในการทำงาน และเพื่อป้องกันอุบัติเหตุ โดยการสวมใส่อุปกรณ์ป้องกันอันตรายส่วนบุคคลขณะปฏิบัติงาน และมีการทบทวนฝึกซ้อมอย่างสม่ำเสมอ	<ul style="list-style-type: none"> <li>ผู้ถือประทานบัตรได้จัดอบรมให้ความรู้ด้านความปลอดภัยในการทำงานและการใช้อุปกรณ์ป้องกันอันตรายส่วนบุคคล ฝึกอบรมการทำงานและการใช้เครื่องจักรให้กับพนักงานอย่างสม่ำเสมอ เพื่อให้พนักงานสามารถปฏิบัติหน้าที่ได้อย่างถูกต้องและปลอดภัย ตลอดจนแจ้งให้ทราบถึงข้อมูลเกี่ยวกับอันตรายและวิธีป้องกันอันตรายที่อาจเกิดขึ้นจากการทำงานให้ทราบก่อนปฏิบัติงาน</li> </ul>	-	-
3. ให้จัดหาและกำหนดให้คนงานได้ใช้อุปกรณ์ป้องกันอันตรายส่วนบุคคล ให้เหมาะสมกับงาน เช่น หน้ากากกันฝุ่น หมวกนิรภัย รองเท้านิรภัย สำหรับผู้ใช้เครื่องเจาะ สำหรับคนงานที่ปฏิบัติงานกับเครื่องจักรที่มีเสียงดัง ให้สวมที่ครอบหู (Ear Muff) หรือที่อุดหู (Ear Plug) เพื่อป้องกันการสูญเสียสมรรถภาพการได้ยินของหู	<ul style="list-style-type: none"> <li>ผู้ถือประทานบัตรได้จัดเตรียมอุปกรณ์ป้องกันอันตรายส่วนบุคคลที่เหมาะสมกับลักษณะงานให้กับพนักงานขณะปฏิบัติงาน พร้อมทั้งกำชับให้พนักงานของโครงการสวมใส่อุปกรณ์และเครื่องมือป้องกันอันตรายทุกครั้งเมื่อเข้าปฏิบัติงาน</li> </ul>	-	<ul style="list-style-type: none"> <li>เอกสารแนบ 4 รูปที่ 18</li> </ul>
4. ให้สลับสับเปลี่ยนหน้าที่ของพนักงานเพื่อไม่ให้ทำงานในแหล่งที่มีเสียงดังเกิน 90 dB(A) เพื่อลดอัตราความเสี่ยงต่ออันตรายจากเสียงดัง กรณีทำงานในที่ระดับเสียงดังเกิน 90 dB(A) พนักงานต้องทำงานวันละไม่เกิน 7 ชั่วโมง	<ul style="list-style-type: none"> <li>ผู้ถือประทานบัตรได้มีการสลับเปลี่ยนหน้าที่ของพนักงานไม่ให้ปฏิบัติงานในบริเวณที่มีเสียงดังนานเกินไป เพื่อลดอัตราความเสี่ยงต่ออันตรายจากเสียงดัง และกำหนดให้พนักงานทำงานไม่เกินวันละ 7 ชั่วโมง ในบริเวณที่มีเสียงดังเกิน 90 dB(A)</li> </ul>	-	-
5. ให้ทำการตรวจสอบและควบคุมพฤติกรรมคนงานของโครงการอย่างสม่ำเสมอ ทั้งนี้ หากพบการกระทำผิดหรือก่อให้เกิดความเดือดร้อนที่เป็นภัยต่อราษฎรและชุมชน ให้พิจารณาโทษตามกฎหมายของเจ้าของโครงการ	<ul style="list-style-type: none"> <li>ผู้ถือประทานบัตรได้ออกกฎระเบียบเพื่อควบคุมพฤติกรรมพนักงานของโครงการ ในกรณีที่พบการกระทำผิดหรือก่อให้เกิดความเดือดร้อนที่เป็นภัยต่อราษฎรและชุมชน</li> </ul>	-	-

เงื่อนไขตามมาตรการ	ผลการปฏิบัติตามมาตรการ	ปัญหา อุปสรรคที่ไม่สามารถปฏิบัติตามมาตรการ และแนวทางแก้ไข	เอกสารอ้างอิง
(ห้างหุ้นส่วนจำกัด โรงงานโม่บดหินย้งล้ง) และข้อกฎหมายที่เกี่ยวข้อง	ผู้ถือประทานบัตรจะพิจารณาโทษตามกฎหมายและข้อกฎหมายที่เกี่ยวข้อง		
6. ให้จัดหาและอุปกรณ์การปฐมพยาบาลเบื้องต้นสำหรับกรณีฉุกเฉินไว้ประจำโครงการ เพื่อสามารถรักษาผู้ป่วยในเบื้องต้นให้ทันทั่วถึง พร้อมกับจัดหายานพาหนะสำหรับลำเลียงผู้ป่วยไปยังโรงพยาบาลในกรณีที่ได้รับอุบัติเหตุร้ายแรง	<ul style="list-style-type: none"> <li>ผู้ถือประทานบัตรได้จัดเตรียมอุปกรณ์ปฐมพยาบาลเบื้องต้นเพื่อช่วยเหลือพนักงานกรณีเกิดอุบัติเหตุหรือมีอาการเจ็บป่วยได้ทันทั่วถึง พร้อมทั้งมีรถสำหรับนำคนเจ็บส่งโรงพยาบาลโดยไม่คิดมูลค่า</li> </ul>	-	<ul style="list-style-type: none"> <li>เอกสารแนบ 4 รูปที่ 19</li> </ul>
7. ให้สนับสนุนกิจกรรมส่งเสริมสุขภาพ กิจกรรมเฝ้าระวังภาวะสุขภาพของประชาชนในชุมชน โดยประสานงานร่วมกับหน่วยงานสาธารณสุขในท้องถิ่น เช่น การอบรมการตรวจสุขภาพ เป็นต้น	<ul style="list-style-type: none"> <li>ผู้ถือประทานบัตรได้ประสานงานร่วมกับหน่วยงานสาธารณสุขในท้องถิ่น เพื่อสนับสนุนกิจกรรมส่งเสริมสุขภาพของประชาชนในชุมชนรอบพื้นที่โครงการ</li> </ul>	-	-
8. หากการดำเนินโครงการส่งผลกระทบต่อความปลอดภัยทั้งชีวิตและทรัพย์สินของประชาชนที่มีอยู่บริเวณใกล้เคียงโครงการ จะต้องทำการชดเชยค่าเสียหายตามความเหมาะสมและเป็นธรรมให้แก่ประชาชนที่ได้รับความเดือดร้อน	<ul style="list-style-type: none"> <li>ในกรณีการดำเนินการทำเหมืองของโครงการส่งผลกระทบต่อความปลอดภัยทั้งชีวิตและทรัพย์สินของประชาชนที่มีอยู่บริเวณใกล้เคียงโครงการ ผู้ถือประทานบัตรจะชดเชยค่าเสียหายตามความเหมาะสมและเป็นธรรมให้แก่ประชาชนที่ได้รับความเดือดร้อน</li> </ul>	-	-
9. ให้มีการตรวจสอบสุขภาพพนักงานอย่างน้อยปีละ 1 ครั้ง พร้อมทั้งเก็บรวบรวมข้อมูลเป็นสถิติสำหรับการประเมินผลตามมาตรการต่อไป	<ul style="list-style-type: none"> <li>ผู้ถือประทานบัตรได้จัดให้มีการตรวจสอบสุขภาพของพนักงานก่อนรับเข้าทำงาน และมีการตรวจสอบสุขภาพประจำปี เพื่อเป็นการตรวจคัดกรองโรคเบื้องต้น และเป็นข้อมูลพื้นฐานสำหรับเปรียบเทียบกับผลตรวจสุขภาพประจำปี ตลอดระยะเวลาที่มีการดำเนินโครงการ</li> </ul>	-	<ul style="list-style-type: none"> <li>เอกสารแนบ 8</li> </ul>

เงื่อนไขตามมาตรการ	ผลการปฏิบัติตามมาตรการ	ปัญหา อุปสรรคที่ไม่สามารถปฏิบัติตามมาตรการ และแนวทางแก้ไข	เอกสารอ้างอิง
<p>10. ให้ปฏิบัติตามพระราชบัญญัติหรือกฎหมายที่เกี่ยวข้องกับการดูแลความปลอดภัย อาชีวอนามัยและสภาพแวดล้อม และการดูแลคุ้มครองแรงงานและเงินชดเชยโดยมีกฎหมายสำคัญ เช่น</p> <ul style="list-style-type: none"> <li>- พระราชบัญญัติความปลอดภัย อาชีวอนามัยและสภาพแวดล้อมในการทำงาน พ.ศ. 2554 และดำเนินการด้านความปลอดภัย</li> <li>อาชีวอนามัยและสภาพแวดล้อมในการทำงานเกี่ยวกับความร้อน แสงสว่าง และเสียง พ.ศ. 2559</li> <li>- พระราชบัญญัติคุ้มครองแรงงาน พ.ศ. 2541</li> <li>พระราชบัญญัติประกันสังคม พ.ศ. 2533</li> <li>- พระราชบัญญัติเงินทดแทน พ.ศ. 2537</li> </ul>	<ul style="list-style-type: none"> <li>● ผู้ถือประทานบัตรได้ปฏิบัติตามพระราชบัญญัติความปลอดภัย อาชีวอนามัย และสภาพแวดล้อมในการทำงาน พ.ศ. 2554 ตามกฎกระทรวงกำหนดมาตรฐานในการบริหาร จัดการ และดำเนินการด้านความปลอดภัย อาชีวอนามัย และสภาพแวดล้อมในการทำงานเกี่ยวกับความร้อน แสงสว่าง และเสียง พ.ศ. 2559 พระราชบัญญัติประกันสังคม พ.ศ. 2533 พระราชบัญญัติเงินทดแทน พ.ศ. 2537 และพระราชบัญญัติคุ้มครองแรงงาน พ.ศ. 2541 อย่างเคร่งครัด</li> </ul>	-	-
<b>11.การท่องเที่ยว และทัศนียภาพ</b>			
<p>1. ให้ดำเนินการเปิดทำเหมืองตามแผนที่ระบุไว้ในแผนผังการทำเหมือง เพื่อลดการเปลี่ยนแปลงสภาพภูมิประเทศอย่างรวดเร็วที่อาจจะส่งผลกระทบต่อทัศนียภาพบริเวณโครงการ</p>	<ul style="list-style-type: none"> <li>● ในการดำเนินการทำเหมืองของโครงการผู้ถือประทานบัตรได้ร่วมกับวิศวกรผู้ควบคุมการทำเหมืองในการวางแผนและเปิดหน้าเหมืองให้เป็นไปตามแผนผังโครงการกำหนด เพื่อลดการเปลี่ยนแปลงสภาพภูมิประเทศอย่างรวดเร็วที่อาจส่งผลกระทบต่อทัศนียภาพบริเวณโครงการ พร้อมทั้งปลูกต้นไม้ในพื้นที่กันเขตไม่ทำเหมืองและแนวคันทำนบดินเพื่อเป็นแนวป้องกันผลกระทบออกสู่ภายนอกโครงการ</li> </ul>	-	-

เงื่อนไขตามมาตรการ	ผลการปฏิบัติตามมาตรการ	ปัญหา อุปสรรคที่ไม่สามารถปฏิบัติตามมาตรการ และแนวทางแก้ไข	เอกสารอ้างอิง
2. ให้ดำเนินการฟื้นฟูพื้นที่หน้าเหมืองชั้นบันไดควบคู่ไปกับการทำเหมืองแร่ และการฟื้นฟูในพื้นที่สิ้นสุดการทำเหมืองในแต่ละช่วงปี ให้เป็นไปตามแผนงานฟื้นฟูพื้นที่โครงการจากการทำเหมืองแร่ ตลอดอายุประทานบัตร ตามแผนงานฟื้นฟูพื้นที่โครงการที่กำหนดไว้ในรายงานการวิเคราะห์ผลกระทบสิ่งแวดล้อม เพื่อช่วยลดผลกระทบในด้านทัศนียภาพ	<ul style="list-style-type: none"> <li>ผู้ถือประทานบัตรได้ร่วมกับวิศวกรผู้ควบคุมการทำเหมืองในการวางแผนและดำเนินการฟื้นฟูพื้นที่ที่ผ่านการทำเหมืองแร่ควบคู่ไปกับการทำเหมืองตามแผนงานที่ได้เสนอไว้ในรายงานการวิเคราะห์ผลกระทบสิ่งแวดล้อมในส่วนที่เกี่ยวข้องกับการฟื้นฟูพื้นที่ทำเหมือง พร้อมทั้งจัดทำและเสนอรายงานแผนและผลการดำเนินงานด้านการฟื้นฟูพื้นที่ทำเหมือง ให้สำนักงานนโยบายและแผนทรัพยากรธรรมชาติและสิ่งแวดล้อม กรมอุตสาหกรรมพื้นฐานและการเหมืองแร่ และหน่วยงานที่เกี่ยวข้องพิจารณา</li> </ul>	-	<ul style="list-style-type: none"> <li>เอกสารแนบ 3</li> </ul>
<b>12. ประวัติศาสตร์ โบราณคดี และศาสนสถาน</b>			
1. ขณะที่ทำการผลิตแร่หากพบวัตถุหรือสิ่งบ่งชี้ว่าอาจมีความสำคัญด้านโบราณคดีและคุณค่าทางประวัติศาสตร์ ให้หยุดดำเนินการกิจกรรมแล้วแจ้งให้กับหน่วยงานที่เกี่ยวข้องทราบ ในกรณีนี้ คือ สำนักศิลปากรที่ 10 นครราชสีมา ให้ทราบเรื่องโดยทันทีเพื่อร่วมกันตรวจสอบพิจารณาและวางแผนการดำเนินการตามความเหมาะสมต่อไป	<ul style="list-style-type: none"> <li>ระหว่างการดำเนินการทำเหมืองของโครงการหากพบวัตถุหรือสิ่งบ่งชี้ว่าอาจมีความสำคัญด้านโบราณคดีและคุณค่าทางประวัติศาสตร์ ผู้ถือประทานบัตรจะหยุดการทำเหมืองและแจ้งให้หน่วยงานที่เกี่ยวข้องทราบโดยทันทีเพื่อร่วมกันตรวจสอบพิจารณาและวางแผนการดำเนินการตามความเหมาะสมต่อไป</li> </ul>	-	-



ตารางที่ 2-4 มาตรการติดตามตรวจสอบผลกระทบสิ่งแวดล้อมของโครงการ

เงื่อนไขตามมาตรการ	ผลการปฏิบัติตามมาตรการ	ปัญหา อุปสรรคที่ไม่สามารถปฏิบัติตามมาตรการ และแนวทางแก้ไข	เอกสารอ้างอิง
ผู้ถือประทานบัตรได้มอบหมายให้บริษัท ไมน์ เอนจิเนียริง คอนซัลแตนท์ จำกัด ดำเนินการตรวจวัดคุณภาพสิ่งแวดล้อม โดยมีรายละเอียดดังต่อไปนี้			
<b>1. คุณภาพอากาศ</b>			
1. ให้ดำเนินการตรวจวัดปริมาณฝุ่นละอองแขวนลอยรวม (TSP) และปริมาณฝุ่นละอองขนาดเล็กกว่า 10 ไมครอน (PM-10) จำนวน 3 สถานี ได้แก่ ศูนย์พัฒนาเด็กเล็กบ้านโคกโดง บ้านราษฎร์ไถ่เคียงโครงการด้านทิศใต้ และบ้านราษฎร์ริมเส้นทางขนส่งแร่หลังที่ไถ่โครงการที่สุดด้านทิศตะวันออกเฉียงเหนือ เป็นระยะเวลา 3 วัน ต่อเนื่อง ปีละ 2 ครั้ง ในช่วงเดือนกุมภาพันธ์-มีนาคม และเดือนกันยายน-เดือนตุลาคม	<ul style="list-style-type: none"> <li>ดำเนินการตรวจวัดปริมาณฝุ่นละอองแขวนลอยรวม (TSP) และปริมาณฝุ่นละอองขนาดเล็กกว่า 10 ไมครอน (PM-10) จำนวน 3 สถานี ได้แก่ ศูนย์พัฒนาเด็กเล็กบ้านโคกโดง บ้านราษฎร์ไถ่เคียงโครงการด้านทิศใต้ และบ้านราษฎร์ริมเส้นทางขนส่งแร่หลังที่ไถ่โครงการที่สุดด้านทิศตะวันออกเฉียงเหนือ ระหว่างวันที่ 12-15 กันยายน 2565 พบว่า ผลการตรวจวัดปริมาณฝุ่นละอองแขวนลอยรวม (TSP) และปริมาณฝุ่นละอองขนาดเล็กกว่า 10 ไมครอน (PM-10) มีค่าอยู่ในเกณฑ์มาตรฐาน</li> </ul>	-	<ul style="list-style-type: none"> <li>เอกสารแนบ 4 รูปที่ 28</li> </ul>
2. ความเร็วและทิศทางลม จำนวน 1 สถานี เป็นระยะเวลา 3 วัน ต่อเนื่อง ปีละ 2 ครั้ง ในช่วงเดือนกุมภาพันธ์-มีนาคม และเดือนกันยายน-เดือนตุลาคม	<ul style="list-style-type: none"> <li>ดำเนินการตรวจวัดความเร็วและทิศทางลม จำนวน 1 สถานี ได้แก่ ศูนย์พัฒนาเด็กเล็กบ้านโคกโดง ระหว่างวันที่ 12-15 กันยายน 2565 พบว่า ลมส่วนใหญ่มีทิศทางของลมพัดจากทางด้านทิศตะวันตกเฉียงใต้ ความเร็วลมส่วนใหญ่มีค่าต่ำกว่า 0.4 เมตรต่อวินาที</li> </ul>	-	<ul style="list-style-type: none"> <li>เอกสารแนบ 4 รูปที่ 29</li> </ul>

เงื่อนไขตามมาตรการ	ผลการปฏิบัติตามมาตรการ	ปัญหา อุปสรรคที่ไม่สามารถปฏิบัติตามมาตรการ และแนวทางแก้ไข	เอกสารอ้างอิง
<b>2. เสียง และความสั่นสะเทือน</b>			
1. ให้ดำเนินการตรวจวัดระดับเสียงเฉลี่ย 24 ชั่วโมง (Leq 24 hrs.) และระดับเสียงสูงสุด (L <sub>max</sub> ) จำนวน 3 สถานี ได้แก่ ศูนย์พัฒนาเด็กเล็กบ้านโคกโดง บ้านราษฎร์ไถ่เคียง โครงการด้านทิศใต้ และบ้านราษฎร์ริมเส้นทางขนส่งแร่ หลังที่ไถ่โครงการที่สุตด้านทิศตะวันออกเฉียงเหนือ เป็นระยะเวลา 3 วันต่อเนื่อง ปีละ 2 ครั้ง ในช่วงเดือน กุมภาพันธ์-มีนาคม และเดือนกันยายน-เดือนตุลาคม	<ul style="list-style-type: none"> <li>ดำเนินการตรวจวัดระดับเสียงเฉลี่ย 24 ชั่วโมง (Leq 24 hrs.) และระดับเสียงสูงสุด (L<sub>max</sub>) จำนวน 3 สถานี ได้แก่ ศูนย์พัฒนาเด็กเล็กบ้านโคกโดง บ้านราษฎร์ไถ่เคียง โครงการด้านทิศใต้ บ้านราษฎร์ริมเส้นทางขนส่งแร่หลังที่ไถ่โครงการที่สุตด้านทิศตะวันออกเฉียงเหนือระหว่างวันที่ 12-15 กันยายน 2565 พบว่า ผลการตรวจวัดระดับเสียงเฉลี่ย 24 ชั่วโมง (Leq 24 hrs.) และระดับเสียงสูงสุด (L<sub>max</sub>) มีค่าอยู่ในเกณฑ์มาตรฐาน</li> </ul>	-	<ul style="list-style-type: none"> <li>เอกสารแนบ 4 รูปที่ 30</li> </ul>
2. ให้ดำเนินการตรวจวัดค่าความสั่นสะเทือนจากการใช้วัตถุระเบิดของโครงการ จำนวน 2 สถานี ได้แก่ ขอบแปลงพื้นที่โครงการ และบ้านราษฎร์ไถ่เคียงโครงการทางด้านทิศใต้ ปีละ 2 ครั้ง ในช่วงเดือนกุมภาพันธ์-มีนาคม และเดือนกันยายน-เดือนตุลาคม	<ul style="list-style-type: none"> <li>ดำเนินการตรวจวัดค่าความสั่นสะเทือนจากการระเบิดหน้าเหมือง จำนวน 2 สถานี ได้แก่ ขอบแปลงพื้นที่โครงการ และบ้านราษฎร์ไถ่เคียงโครงการทางด้านทิศใต้ ในวันที่ 15 กันยายน 2565 พบว่า ผลการตรวจวัดค่าความสั่นสะเทือนมีค่าอยู่ในเกณฑ์มาตรฐาน</li> </ul>	-	<ul style="list-style-type: none"> <li>เอกสารแนบ 4 รูปที่ 31</li> </ul>
<b>3. คุณภาพน้ำผิวดิน</b>			
1. วิเคราะห์ดัชนีคุณภาพน้ำ ได้แก่ ความเป็นกรดและด่าง (pH) ปริมาณสารแขวนลอย (Suspended Solids) ปริมาณสารทั้งหมดที่ละลายได้ (Total Dissolved Solids) ความกระด้างทั้งหมด (Total Hardness) และความขุ่น (Turbidity) จำนวน 3 สถานี ได้แก่ บ่อเหมืองภายในโครงการ ร่องน้ำสาธารณะด้านทิศตะวันตกก่อนไหลผ่าน	<ul style="list-style-type: none"> <li>ดำเนินการเก็บตัวอย่างน้ำผิวดิน บริเวณบ่อเหมืองภายในโครงการ ในวันที่ 15 กันยายน 2565 เมื่อนำไปวิเคราะห์ทางห้องปฏิบัติการ พบว่า ผลการวิเคราะห์คุณภาพน้ำผิวดิน มีค่าอยู่ในเกณฑ์มาตรฐาน สำหรับร่องน้ำสาธารณะด้านทิศตะวันตก พบว่า ปัจจุบันไม่มีร่องน้ำสาธารณะดังกล่าวแล้ว</li> </ul>	-	<ul style="list-style-type: none"> <li>เอกสารแนบ 4 รูปที่ 32</li> </ul>

เงื่อนไขตามมาตรการ	ผลการปฏิบัติตามมาตรการ	ปัญหา อุปสรรคที่ไม่สามารถปฏิบัติตามมาตรการ และแนวทางแก้ไข	เอกสารอ้างอิง
โครงการ และร่อนน้ำสาธารณะด้านทิศตะวันตกหลังไหลผ่านโครงการ ปีละ 2 ครั้ง ในช่วงเดือนกุมภาพันธ์-มีนาคม และเดือนกันยายน-เดือนตุลาคม			
<b>4. คุณภาพน้ำใต้ดิน</b>			
1. วิเคราะห์ดัชนีคุณภาพน้ำ ได้แก่ ความเป็นกรดและด่าง (pH) ปริมาณสารทั้งหมดที่ละลายได้ (Total Dissolved Solids) ความกระด้างทั้งหมด (Total Hardness) และความขุ่น (Turbidity) จำนวน 1 สถานี ได้แก่ บ่อบาดาลบ้านหินโคน ปีละ 2 ครั้ง ในช่วงเดือนกุมภาพันธ์-มีนาคม และช่วงเดือนกันยายน-เดือนตุลาคม	<ul style="list-style-type: none"> <li>ดำเนินการเก็บตัวอย่างน้ำใต้ดิน จำนวน 1 สถานี ได้แก่ บ่อบาดาลบ้านหินโคน ในวันที่ 15 กันยายน 2565 พบว่าผลการวิเคราะห์คุณภาพน้ำใต้ดินมีค่าอยู่ในเกณฑ์มาตรฐาน</li> </ul>	-	<ul style="list-style-type: none"> <li>เอกสารแนบ 3 รูปที่ 33</li> </ul>
<b>5. เศรษฐกิจ-สังคม</b>			
1. ให้ดำเนินการสำรวจความคิดเห็นของผู้นำชุมชน และประชาชนเกี่ยวกับ <ul style="list-style-type: none"> <li>- สภาพเศรษฐกิจ-สังคมและสุขภาพ</li> <li>- ปัญหาและระดับผลกระทบที่ได้รับจากการดำเนินโครงการ</li> <li>- ความวิตกกังวลเกี่ยวกับผลกระทบจากการทำเหมือง</li> <li>- วิเคราะห์เปรียบเทียบการเปลี่ยนแปลงสภาพเศรษฐกิจสังคม</li> </ul>	<ul style="list-style-type: none"> <li>ผู้ถือประทานบัตรได้มอบหมายให้บริษัท ไมน์ เอ็นจิเนียริง คอนซัลแตนท์ จำกัด ดำเนินการสำรวจการเปลี่ยนแปลงสภาพเศรษฐกิจและสังคม ผลกระทบทางสิ่งแวดล้อมจากโครงการ และความคิดเห็นต่อโครงการ</li> </ul>	-	<ul style="list-style-type: none"> <li>เอกสารแนบ 9</li> </ul>

เงื่อนไขตามมาตรการ	ผลการปฏิบัติตามมาตรการ	ปัญหา อุปสรรคที่ไม่สามารถปฏิบัติตามมาตรการ และแนวทางแก้ไข	เอกสารอ้างอิง
<ul style="list-style-type: none"><li>- ความคิดเห็นต่อโครงการ</li><li>- ความต้องการของชุมชน</li><li>- ข้อเสนอแนะที่มีต่อโครงการ</li></ul>			
2. ให้จัดทำสรุปสถิติเรื่องร้องเรียนที่เกิดจากโครงการ พร้อมทั้ง ทั้งการวิเคราะห์ปัญหา สาเหตุ และวิธีการแก้ไข	<ul style="list-style-type: none"><li>● ผู้ถือประทานบัตรได้บันทึกสถิติอุบัติเหตุจากโครงการ ต่อชุมชนหรือประชาชนบริเวณใกล้เคียงโครงการ สาเหตุ และการป้องกันแก้ไข ตลอดจนจนสถิติข้อร้องเรียน สาเหตุ และการป้องกันแก้ไข</li></ul>	-	-
3. ให้บันทึกสถิติเรื่องร้องเรียนที่เกิดจากโครงการ เพื่อ ประกอบในการจัดทำรายงานผลการปฏิบัติตามมาตรการ ป้องกันและแก้ไขผลกระทบสิ่งแวดล้อมและมาตรการ ติดตามตรวจสอบผลกระทบสิ่งแวดล้อม			
6. อาชีวอนามัยและความปลอดภัย			
1. ตรวจสอบสุขภาพของพนักงาน โดยให้ดำเนินการตรวจตาม ความเสี่ยงของงาน ตรวจสอบสุขภาพพนักงานที่มีหน้าที่ รับผิดชอบ โดยให้ดำเนินการตั้งแต่เริ่มการทำงานเหมือน และตรวจสอบสุขภาพเป็นประจำทุกปีต่อเนื่องตลอดระยะ เวลาการดำเนินโครงการ ได้แก่ <ul style="list-style-type: none"><li>- สุขภาพทั่วไป</li><li>- สมรรถภาพการได้ยิน</li><li>- สมรรถภาพปอด</li><li>- โรคเกี่ยวกับระบบทางเดินหายใจ</li><li>- ทั้งนี้หากผลการตรวจสอบสุขภาพผิดปกติให้โครงการส่ง พนักงานคนดังกล่าวเข้ารับการตรวจจากแพทย์โดย</li></ul>	<ul style="list-style-type: none"><li>● ผู้ถือประทานบัตรได้จัดให้มีการตรวจสอบสุขภาพของพนักงาน ก่อนรับเข้าทำงาน และมีการตรวจสอบสุขภาพประจำปี เพื่อเป็น การตรวจคัดกรองโรคเบื้องต้น และเป็นข้อมูลพื้นฐาน สำหรับเปรียบเทียบกับผลตรวจสอบสุขภาพประจำปี ตลอด ระยะเวลามีการดำเนินโครงการ</li></ul>	-	<ul style="list-style-type: none"><li>● เอกสารแนบ 8</li></ul>

เงื่อนไขตามมาตรการ	ผลการปฏิบัติตามมาตรการ	ปัญหา อุปสรรคที่ไม่สามารถปฏิบัติตามมาตรการ และแนวทางแก้ไข	เอกสารอ้างอิง
ละเอียด เพื่อหาสาเหตุและทำการรักษาฟื้นฟูเยียวยาต่อไป			
2. ให้บันทึกสถิติและสาเหตุของการเกิดอุบัติเหตุจากการทำเหมืองพร้อมวิธีการป้องกันและแก้ไข เพื่อใช้ประกอบในการจัดทำรายงานผลการปฏิบัติตามมาตรการป้องกันและแก้ไขผลกระทบสิ่งแวดล้อมและมาตรการติดตามตรวจสอบผลกระทบสิ่งแวดล้อม	<ul style="list-style-type: none"> <li>ผู้ถือประทานบัตรได้จัดทำบันทึกสถิติและสาเหตุการเกิดอุบัติเหตุ เพื่อใช้ประกอบในการจัดทำรายงานผลการปฏิบัติตามมาตรการป้องกันและแก้ไขผลกระทบสิ่งแวดล้อม และมาตรการติดตามตรวจสอบผลกระทบสิ่งแวดล้อม</li> </ul>	-	-
<b>7. การท่องเที่ยวและทัศนียภาพ</b>			
1. ให้ดำเนินการติดตามการฟื้นฟูพื้นที่หน้าเหมืองชั้นบันไดควบคู่ไปกับการทำเหมืองแร่ และติดตามการฟื้นฟูในพื้นที่สิ้นสุดการทำเหมืองในแต่ละช่วงปี ให้เป็นไปตามแผนงานฟื้นฟูพื้นที่โครงการจากการทำเหมืองแร่ ตลอดอายุประทานบัตร ตามแผนงานฟื้นฟูพื้นที่โครงการที่กำหนดไว้ในรายงานการวิเคราะห์ผลกระทบสิ่งแวดล้อม	<ul style="list-style-type: none"> <li>ผู้ถือประทานบัตรได้ร่วมกับวิศวกรผู้ควบคุมการทำเหมืองในการวางแผนและดำเนินการฟื้นฟูพื้นที่ที่ผ่านการทำเหมืองแร่ควบคู่ไปกับการทำเหมืองตามแผนงานที่ได้เสนอไว้ในรายงานการวิเคราะห์ผลกระทบสิ่งแวดล้อมในส่วนที่เกี่ยวข้องกับการฟื้นฟูพื้นที่ทำเหมือง พร้อมทั้งจัดทำและเสนอรายงานแผนและผลการดำเนินงานด้านการฟื้นฟูพื้นที่ทำเหมือง ให้สำนักงานนโยบายและแผนทรัพยากรธรรมชาติและสิ่งแวดล้อม กรมอุตสาหกรรมพื้นฐานและการเหมืองแร่ และหน่วยงานที่เกี่ยวข้องพิจารณา</li> </ul>	-	<ul style="list-style-type: none"> <li>เอกสารแนบ 3</li> </ul>

## 2.2 มาตรการติดตามตรวจสอบคุณภาพสิ่งแวดล้อม

มาตรการติดตามตรวจสอบคุณภาพสิ่งแวดล้อม โครงการเหมืองแร่หินอุตสาหกรรมชนิดหินบะซอลต์ เพื่ออุตสาหกรรมก่อสร้าง ประทานบัตรที่ 33638/16367 ของห้างหุ้นส่วนจำกัด โรงงานโม่บดหินย้งล้ง ตั้งอยู่ที่ หมู่ที่ 4 ตำบลไพล อำเภอปราสาท จังหวัดสุรินทร์ จุดตรวจวัดคุณภาพสิ่งแวดล้อมแสดงดังรูปที่ 2-1 และมีรายละเอียดผลการตรวจวัดดังต่อไปนี้

### 2.2.1 คุณภาพอากาศ

#### 1) ดัชนีตรวจวัด

- ฝุ่นละอองแขวนลอยรวม (TSP)
- ฝุ่นละอองขนาดเล็กกว่า 10 ไมครอน (PM-10)

#### 2) สถานีตรวจวัด

- ศูนย์พัฒนาเด็กเล็กบ้านโคกโดง พิกัด UTM 48 P 325009 E, 1628349 N.
- บ้านเรือนราษฎรใกล้เคียงโครงการด้านทิศใต้ พิกัด UTM 48 P 325980 E, 1628102 N.
- บ้านเรือนราษฎรริมเส้นทางขนส่งแร่  
หลังที่ใกล้โครงการที่สุดด้านทิศตะวันออกเฉียงเหนือ พิกัด UTM 48 P 324984 E, 1629388 N.

#### 3) วิธีการตรวจวัด

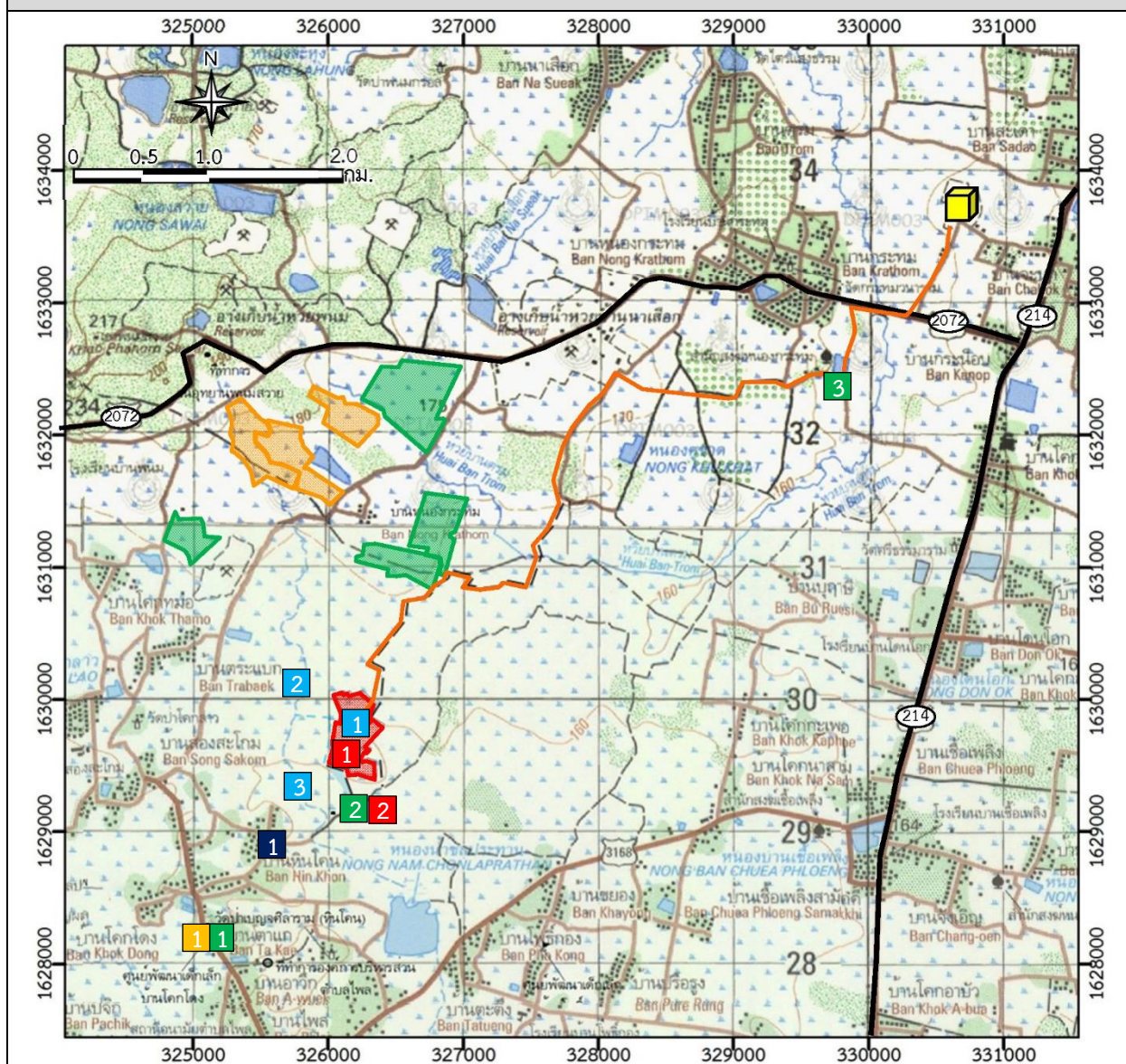
ฝุ่นละอองรวม (TSP) ซึ่งแขวนลอยอยู่ในอากาศจะถูกดูดผ่านกระดาศกรองชนิดกลาสไฟเบอร์ที่ผ่านการอบ-ซัง (Equilibrate) อย่างน้อย 24 ชั่วโมง ด้วยอัตราการไหลของอากาศในช่วง 40-60 ลูกบาศก์ฟุตต่อนาที ตลอดระยะเวลา 24 ชั่วโมง จากนั้นนำกระดาศกรองไปอบ-ซังอีกครั้ง เพื่อให้ทราบน้ำหนักของฝุ่นละออง แล้วนำมาคำนวณค่าความเข้มข้นของฝุ่นละอองรวมเฉลี่ย 24 ชั่วโมง

ฝุ่นละอองขนาดเล็กกว่า 10 ไมครอน (PM-10) จะถูกดูดผ่านหัวคัดขนาดซึ่งมีลักษณะเป็น Acceleration Jet ผ่านลงไปที่กระดาศกรองชนิดกลาสไฟเบอร์ที่ผ่านการอบ-ซังแล้ว ด้วยอัตราการไหล 40 ลูกบาศก์ฟุตต่อนาที ตลอดระยะเวลา 24 ชั่วโมง จากนั้นนำกระดาศกรองชนิดกลาสไฟเบอร์ที่เก็บตัวอย่างแล้วไปอบ-ซัง (Equilibrate) อีกครั้ง เพื่อหาน้ำหนักฝุ่นละอองเพิ่มขึ้น แล้วนำมาคำนวณค่าความเข้มข้นของฝุ่นละอองขนาดเล็กเฉลี่ย 24 ชั่วโมง

#### 4) ผลการตรวจวัดคุณภาพอากาศ

ผลการตรวจวัดปริมาณฝุ่นละอองแขวนลอยรวม (TSP) และปริมาณฝุ่นละอองขนาดเล็กกว่า 10 ไมครอน (PM-10) โครงการเหมืองแร่หินอุตสาหกรรมชนิดหินบะซอลต์ เพื่ออุตสาหกรรมก่อสร้าง ประทานบัตรที่ 33638/16367 ของห้างหุ้นส่วนจำกัด โรงงานโม่บดหินย้งล้ง จำนวน 3 สถานี ได้แก่ ศูนย์พัฒนาเด็กเล็กบ้านโคกโดง บ้านเรือนราษฎรใกล้เคียงโครงการด้านทิศใต้ และบ้านเรือนราษฎรริมเส้นทางขนส่งแร่หลังที่ใกล้โครงการที่สุดด้านทิศตะวันออกเฉียงเหนือ ระหว่างวันที่ 12-15 กันยายน 2565 มีค่าผลการตรวจวัดแสดงดังตารางที่ 2-5 หนังสือรับรองผลการตรวจวัดทางห้องปฏิบัติการตั้งเอกสารแนบ 10 เอกสารสอบเทียบเครื่องมือตั้งเอกสารแนบ 11 และเอกสารอนุญาตขึ้นทะเบียนห้องปฏิบัติการวิเคราะห์ตั้งเอกสารแนบ 12

รูปที่ 2-1 แสดงตำแหน่งติดตามตรวจสอบคุณภาพสิ่งแวดล้อม



สัญลักษณ์ :



พื้นที่โครงการประทุนบัตรที่ 33638/16367  
ของทก. โรงงานไม่บัดหินยังลัง



ประทุนบัตรข้างเคียง



คำขอประทุนบัตรข้างเคียง



โรงไม้หินของโครงการ



จุดตรวจวัดอากาศและเสียง

1. ศูนย์พัฒนาเด็กเล็กบ้านโคกโดง
2. บ้านราษฎรใกล้เคียงโครงการทางด้านทิศใต้
3. บ้านเรือนราษฎรริมเส้นทางขนส่งแร่หลังที่ใกล้  
โครงการที่สุดด้านทิศตะวันออกเฉียงเหนือ

จุดตรวจวัดความเร็วและทิศทางลม

1. ศูนย์พัฒนาเด็กเล็กบ้านโคกโดง

จุดตรวจวัดค่าความสั่นสะเทือน

1. ขอบแปลงพื้นที่โครงการ
2. บ้านราษฎรใกล้เคียงโครงการทางด้านทิศใต้

จุดตรวจวัดคุณภาพน้ำผิวดิน

1. บ่อเหมืองภายในโครงการ
2. ร่องน้ำสาธารณะด้านทิศตะวันตกก่อนไหลผ่านโครงการ
3. ร่องน้ำสาธารณะด้านทิศตะวันตกหลังไหลผ่านโครงการ

จุดตรวจวัดคุณภาพน้ำใต้ดิน

1. บ่อบาดาลบ้านหินโคน

ที่มา : กรมแผนที่ภูมิประเทศ มาตราส่วน 1:50,000 ลำดับชุด L7018 ระวาง 5638 I,II (กรมแผนที่ทหาร, 2542)

ตารางที่ 2-5 ผลการตรวจวัดคุณภาพอากาศ ระหว่างวันที่ 12-15 กันยายน 2565

สถานีตรวจวัด	วัน/เดือน/ปี ที่ตรวจวัด	ผลการตรวจวัด (มิลลิกรัมต่อลูกบาศก์เมตร)	
		ฝุ่นละอองแขวนลอยรวม (TSP)	ฝุ่นละอองขนาดเล็กกว่า 10 ไมครอน (PM-10)
ศูนย์พัฒนาเด็กเล็กบ้านโคกโค้ง	12-13/09/2565	0.043	0.020
	13-14/09/2565	0.045	0.021
	14-15/09/2565	0.042	0.019
บ้านราษฎร์ไศลเคียงโครงการด้าน ทิศใต้	12-13/09/2565	0.047	0.023
	13-14/09/2565	0.042	0.018
	14-15/09/2565	0.044	0.021
บ้านราษฎร์ริมเส้นทางขนส่งแร่หลังที่ ใกล้ที่สุดด้านทิศตะวันออกเฉียงเหนือ	12-13/09/2565	0.036	0.017
	13-14/09/2565	0.033	0.015
	14-15/09/2565	0.038	0.018
ค่ามาตรฐาน <sup>1)</sup>		0.330	0.120

หมายเหตุ : <sup>1)</sup> ประกาศคณะกรรมการสิ่งแวดล้อมแห่งชาติ ฉบับที่ 24 (พ.ศ.2547) เรื่อง กำหนดมาตรฐานคุณภาพอากาศในบรรยากาศโดยทั่วไป  
ประกาศในราชกิจจานุเบกษา เล่ม 121 ตอนพิเศษ 104 ง ประกาศ ณ วันที่ 9 สิงหาคม พ.ศ. 2547

### 2.2.2 ความเร็วและทิศทางลม

ผลการตรวจวัดความเร็วและทิศทางลม จำนวน 1 สถานี ได้แก่ บริเวณศูนย์พัฒนาเด็กเล็กบ้านโคกโค้ง ระหว่างวันที่ 12-15 กันยายน 2565 พบว่า ลมส่วนใหญ่มีทิศทางของลมพัดจากทิศตะวันตกเฉียงใต้ ความเร็วลมส่วนใหญ่มีค่าต่ำกว่า 0.4 เมตร/วินาที ซึ่งลมดังกล่าวจัดเป็นลมสงบ (Calm) ตามการแบ่งขนาดลมของโบฟอร์ต (The Beau fort Scale of Wind-ภูมิศาสตร์ กายภาพ ,ทวี ทองสว่าง และคณะ, 2536) แสดงผลการตรวจวัด ดังตารางที่ 2-6 และรูปที่ 2-2 และเนื่องจากลมส่วนใหญ่มีทิศทางของลมพัดมาจากทางทิศตะวันตกเฉียงใต้ ดังนั้นจึงไม่มีบริเวณใดได้รับผลกระทบด้านฝุ่นละอองและเสียงรบกวนจากกิจกรรมการทำเหมือง เนื่องจากพื้นที่ทางด้านทิศตะวันออกเฉียงเหนือเป็นพื้นที่เกษตรกรรม

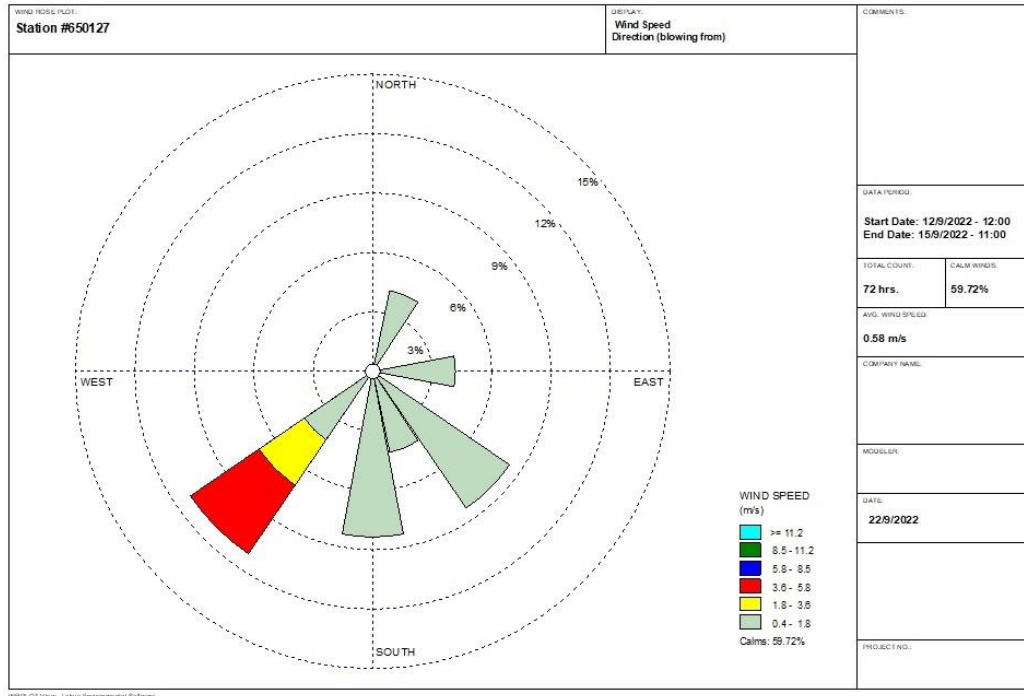


ตารางที่ 2-6 ผลการตรวจวัดความเร็วและทิศทางลม ระหว่างวันที่ 12-15 กันยายน 2565

เวลา	ผลการตรวจวัดทิศทางและความเร็วลมเฉลี่ยรายชั่วโมง					
	12-13 กันยายน 2565		13-14 กันยายน 2565		14-15 กันยายน 2565	
	ความเร็ว (m/s)	ทิศทาง	ความเร็ว (m/s)	ทิศทาง	ความเร็ว (m/s)	ทิศทาง
12.00-13.00 น.	N/A	N/A	1.0	NNE	3.2	SW
13.00-14.00 น.	N/A	N/A	1.5	SE	1.6	SE
14.00-15.00 น.	N/A	N/A	1.5	SE	1.7	SE
15.00-16.00 น.	N/A	N/A	1.6	SE	1.5	SE
16.00-17.00 น.	1.5	SSE	N/A	N/A	1.0	E
17.00-18.00 น.	1.6	SSE	N/A	N/A	1.2	E
18.00-19.00 น.	1.6	SSE	N/A	N/A	1.8	E
19.00-20.00 น.	N/A	N/A	N/A	N/A	1.5	S
20.00-21.00 น.	N/A	N/A	N/A	N/A	1.5	S
21.00-22.00 น.	N/A	N/A	N/A	N/A	1.5	S
22.00-23.00 น.	N/A	N/A	N/A	N/A	1.1	SW
23.00-00.00 น.	N/A	N/A	N/A	N/A	1.3	SW
00.00-01.00 น.	N/A	N/A	N/A	N/A	1.5	SW
01.00-02.00 น.	N/A	N/A	N/A	N/A	1.0	S
02.00-03.00 น.	N/A	N/A	N/A	N/A	1.2	S
03.00-04.00 น.	N/A	N/A	N/A	N/A	1.0	S
04.00-05.00 น.	N/A	N/A	N/A	N/A	N/A	N/A
05.00-06.00 น.	N/A	N/A	N/A	N/A	N/A	N/A
06.00-07.00 น.	N/A	N/A	N/A	N/A	N/A	N/A
07.00-08.00 น.	N/A	N/A	N/A	N/A	N/A	N/A
08.00-09.00 น.	N/A	N/A	N/A	N/A	N/A	N/A
09.00-10.00 น.	N/A	N/A	N/A	N/A	N/A	N/A
10.00-11.00 น.	1.0	NNE	3.6	SW	2.5	SW
11.00-12.00 น.	1.2	NNE	3.0	SW	2.6	SW

หมายเหตุ : N/A หมายถึง ลมสงบ (Calm) มีค่าต่ำกว่า 0.4 m/s  
 ข้อสรุป : ทิศทางลมส่วนใหญ่พัดมาจากทิศ : ทิศตะวันตกเฉียงใต้  
 ความเร็วลมส่วนใหญ่ : ต่ำกว่า 0.4 m/s

## รูปที่ 2-2 ผังแสดงทิศทางและความเร็วลม



### 2.2.3 ระดับเสียง

#### 1) ดัชนีการตรวจวัด

- ระดับเสียงเฉลี่ย 24 ชั่วโมง (Leq 24 hrs.)
- ระดับเสียงสูงสุด ( $L_{max}$ )

#### 2) ตำแหน่งของสถานที่ที่ตรวจวัด

- ศูนย์พัฒนาเด็กเล็กบ้านโคกโดง พิกัด UTM 48 P 325009 E, 1628349 N.
- บ้านเรือนราษฎรใกล้เคียงโครงการด้านทิศใต้ พิกัด UTM 48 P 325980 E, 1628102 N.
- บ้านเรือนราษฎรริมเส้นทางขนส่งแร่หลังที่ใกล้โครงการ  
ที่สุดด้านทิศตะวันออกเฉียงเหนือ พิกัด UTM 48 P 324984 E, 1629388 N.

#### 3) อุปกรณ์ในการตรวจวัด

- Sound Level Meter
- ตลับเมตร
- Acoustic Calibrator
- ชุดติดตั้งเครื่องตรวจวัดระดับเสียง
- Global Positioning System

#### 4) วิธีการตรวจวัด

ติดตั้งเครื่องวัดระดับเสียง (Sound Level Meter) ให้สูงจากพื้นไม่น้อยกว่า 1.2 เมตร และห่างจากกำแพงหรือสิ่งกีดขวางในรัศมี 3.5 เมตร เพื่อป้องกันการสะท้อนกลับของเสียง กำหนดให้ด้านไมโครโฟนหันไปทางแหล่งกำเนิดเสียงที่ตรวจวัด โดยกำหนดให้อยู่ในวงจรถ่วงน้ำหนัก เอ (Weighting A) การตอบสนองแบบฟาสต์ (Fast), Mode Leq กำหนดช่วงเวลาเฉลี่ย 1 ชั่วโมง โดยมีการปรับเทียบค่าความถูกต้องทั้งในภายในเครื่อง (Internal) และจากอะคูสติคคาลิเบรเตอร์ จากนั้นเปิดเครื่องกำหนดช่วงของระดับเสียงให้เหมาะสมและตั้งเครื่องทิ้งไว้ 1 ชั่วโมง เมื่อเครื่องทำงานตามคาบเวลาที่ตั้งไว้ จึงบันทึกค่าระดับเสียงเฉลี่ยรายชั่วโมง และจดบันทึกค่าเฉลี่ยรายชั่วโมงให้ครบจำนวน 24 ชั่วโมง เพื่อนำมาคำนวณโดยใช้สูตรทางคณิตศาสตร์แล้วจะได้ค่าเฉลี่ย 24 ชั่วโมง (Leq 24 hrs.) ซึ่งการคำนวณค่าระดับเสียงเป็นวิธีการขององค์การระหว่างประเทศว่าด้วยมาตรฐาน (International Organization of Standardization, ISO) เป็นไปตามประกาศคณะกรรมการสิ่งแวดล้อมแห่งชาติ ฉบับที่ 15 (พ.ศ. 2540) เรื่อง กำหนดมาตรฐานระดับเสียงโดยทั่วไป

#### 5) ผลการตรวจวัดระดับเสียง

ผลการตรวจวัดระดับเสียงเฉลี่ย 24 ชั่วโมง (Leq 24 hrs.) และระดับเสียงสูงสุด (L<sub>max</sub>) โครงการเหมืองแร่หินอุตสาหกรรมชนิดหินบะซอลต์ เพื่ออุตสาหกรรมก่อสร้าง ประทานบัตรที่ 33638/16367 ของทางหุ้นส่วนจำกัด โรงงานโม่บดหินย่งล้ง จำนวน 3 สถานี ได้แก่ ศูนย์พัฒนาเด็กเล็กบ้านโคกโดง บ้านเรือนราษฎรใกล้เคียงโครงการด้านทิศใต้ และบ้านเรือนราษฎรริมเส้นทางขนส่งแร่หลังที่ใกล้โครงการที่สุดด้านทิศตะวันออกเฉียงเหนือ ระหว่างวันที่ 12-15 กันยายน 2565 มีค่าผลการตรวจวัดดังตารางที่ 2-7 หนังสือรับรองผลการตรวจวัดทางห้องปฏิบัติการดังเอกสารแนบ 10 เอกสารสอบเทียบเครื่องมือดังเอกสารแนบ 11 และเอกสารอนุญาตขึ้นทะเบียนห้องปฏิบัติการวิเคราะห์ดังเอกสารแนบ 12

ตารางที่ 2-7 ผลการตรวจวัดระดับเสียงโดยทั่วไป ระหว่างวันที่ 12-15 กันยายน 2565

สถานีตรวจวัด	วัน/เดือน/ปี	ผลการตรวจวัด [เดซิเบล(เอ)]	
		ระดับเสียงเฉลี่ย 24 ชั่วโมง (Leq 24 hrs.)	ระดับเสียงสูงสุด (L <sub>max</sub> )
ศูนย์พัฒนาเด็กเล็ก บ้านโคกโดง	12-13/09/2565	49.4	82.9
	13-14/09/2565	49.3	78.0
	14-15/09/2565	51.0	74.6
บ้านเรือนราษฎรใกล้เคียงโครงการ ด้านทิศใต้	12-13/09/2565	59.6	111.0
	13-14/09/2565	58.2	108.6
	14-15/09/2565	58.0	91.7
บ้านราษฎรริมเส้นทางขนส่งแร่ หลังที่ใกล้ที่สุดด้านทิศ ตะวันออกเฉียงเหนือ	12-13/09/2565	51.7	83.1
	13-14/09/2565	52.3	85.8
	14-15/09/2565	53.7	85.5
ค่ามาตรฐาน <sup>1)</sup>		70.0	115.0

หมายเหตุ : <sup>1)</sup> ประกาศคณะกรรมการสิ่งแวดล้อมแห่งชาติ ฉบับที่ 15 (พ.ศ.2540) เรื่อง กำหนดมาตรฐานระดับเสียงโดยทั่วไป

## 2.2.4 ค่าความสั่นสะเทือน

### 1) ดัชนีตรวจวัด

- ความเร็วของอนุภาค (Peak Particle Velocity)
- ความถี่ (Frequency)
- ระยะขจัด (Displacement)
- แรงอัดอากาศ (Peak Sound Pressure Level, pa.(L))

### 2) สถานที่ตรวจวัด

- ขอบแปลงพื้นที่โครงการ พิกัด UTM 48 P 326360 E, 1629663 N
- บ้านราษฎรใกล้เคียงโครงการทางด้านทิศใต้ พิกัด UTM 48 P 325980 E, 1628102 N

### 3) วิธีการตรวจวัด

ติดตั้งเครื่อง MiniMate Plus Series III บริเวณขอบของเขตประพาสหรือเขตประกอบการหรือขอบด้านนอกของเขตกันชน (Buffer Zone) โดยใช้มาตรฐานความสั่นสะเทือนตามมาตรฐานองค์การระหว่างประเทศว่าด้วยมาตรฐาน (International Organization for Standardization) ที่ ISO 4866 โดยการตรวจวัดความสั่นสะเทือนให้เป็นไปตามมาตรฐาน DIN 4150 การติดตั้งเครื่องมือตรวจวัดจะตั้งบนพื้นดินในแนวราบในระดับที่เท่ากันโดยต้องทำให้หัววัดความสั่นสะเทือนไม่สามารถขยับหรือเคลื่อนไหวจากตำแหน่งที่ติดตั้งในขณะที่ทำการตรวจวัดได้หรือหากทำการตรวจวัดบนฐานคอนกรีตที่มีความสูงจากพื้นดินไม่เกิน 0.5 เมตร ตามคำแนะนำของคณะกรรมการควบคุมมลพิษ ในประกาศกระทรวงทรัพยากรธรรมชาติและสิ่งแวดล้อม เรื่อง กำหนดมาตรฐานควบคุมระดับเสียงและความสั่นสะเทือนจากการทำเหมืองหิน ตีพิมพ์ในราชกิจจานุเบกษา เล่ม 122 ตอนที่ 125 ง วันที่ 29 ธันวาคม 2548

### 4) ผลการตรวจวัดค่าความสั่นสะเทือน

ผลการตรวจวัดค่าความสั่นสะเทือนจากการระเบิดหน้าเหมืองโครงการเหมืองแร่หินอุตสาหกรรมชนิดหินบะซอลต์ เพื่ออุตสาหกรรมก่อสร้าง ประพาสบัตรที่ 33638/16367 ของทางหุ้นส่วนจำกัด โรงงานโม่บดหินย่งล้ง จำนวน 2 สถานี ได้แก่ ขอบแปลงพื้นที่โครงการ และบ้านราษฎรใกล้เคียงโครงการด้านทิศใต้ ในวันที่ 15 กันยายน 2565 มีค่าผลการตรวจวัดแสดงดังตารางที่ 2-8 หนังสือรับรองผลการตรวจวัดทางห้องปฏิบัติการดังเอกสารแนบ 10 เอกสารสอบเทียบเครื่องมือดังเอกสารแนบ 11 และเอกสารอนุญาตขึ้นทะเบียนห้องปฏิบัติการวิเคราะห์ดังเอกสารแนบ 12

ตารางที่ 2-8 ผลการตรวจวัดค่าความสั่นสะเทือนจากการระเบิดหน้าเหมือง ในวันที่ 15 กันยายน 2565

สถานี	แนวแกน	ความถี่ (เฮิรตซ์)	ความเร็วอนุภาค (มม./วินาที)	ค่ามาตรฐาน <sup>1)</sup>	ระยะขจัด (มม.)	ค่ามาตรฐาน <sup>1)</sup>	แรงอัด อากาศ
St.1	TRANSVERSE	N/A	<0.130	-	0.000	-	<0.500
	VERTICAL	N/A	<0.130	-	0.000	-	
	LONGITUDINAL	N/A	<0.130	-	0.000	-	
St.2	TRANSVERSE	N/A	<0.130	-	0.000	-	<0.500
	VERTICAL	N/A	<0.130	-	0.000	-	
	LONGITUDINAL	N/A	<0.130	-	0.000	-	

หมายเหตุ : <sup>1)</sup> ประกาศกระทรวงทรัพยากรธรรมชาติและสิ่งแวดล้อม เรื่อง กำหนดมาตรฐานควบคุมระดับเสียงและความสั่นสะเทือนจากการทำเหมืองหิน  
ตีพิมพ์ในราชกิจจานุเบกษา เล่ม 122 ตอนที่ 125 ง ลงวันที่ 29 ธันวาคม 2548  
N/A หมายถึง Frequency < 1 Hz, Velocity < 0.130 mm/sec และ Displacement < 0 mm  
เวลาระเบิด 16.30 น.  
St.1 หมายถึง ขอบแปลงพื้นที่โครงการ  
St.2 หมายถึง บ้านราษฎรใกล้เคียงโครงการทางด้านทิศใต้

## 2.2.5 คุณภาพน้ำผิวดิน

### 1) ดัชนีและวิธีการตรวจวัด

ดังแสดงรายละเอียดในตารางที่ 2-9

ตารางที่ 2-9 แสดงดัชนีและวิธีการตรวจวิเคราะห์คุณภาพน้ำผิวดิน

ดัชนี	วิธีการตรวจวัด
pH @ 25 °C	Electrometric Method (4500-H <sup>+</sup> B)
Total Dissolved Solids	Dried at 180 °C (2540 C)
Total Suspended Solids	Dried at 103-105 °C (2540 D)
Total Hardness	EDTA Titrimetric Method (2340 C)
Turbidity	Nephelometric Method (2130 B)

หมายเหตุ : <sup>1)</sup> Standard Methods for the Examination of Water and Wastewater. 23<sup>rd</sup> ed. APHA, AWWA, WEF, 2017.

## 2) จุดตรวจวัด

- บ่อเหมืองภายในโครงการ

พิกัด UTM 48 P 0326263 E, 1629955 N.

## 3) ผลการวิเคราะห์คุณภาพน้ำผิวดิน

ผลการวิเคราะห์คุณภาพน้ำผิวดิน โครงการเหมืองแร่หินอุตสาหกรรมชนิดหินบะซอลต์ เพื่ออุตสาหกรรมก่อสร้าง ประทานบัตรที่ 33638/16367 ของห้างหุ้นส่วนจำกัด โรงงานโม่บดหินย่งล้ง จำนวน 1 สถานี ได้แก่ บ่อเหมืองภายในโครงการ เก็บตัวอย่างในวันที่ 15 กันยายน 2565 แสดงผลการวิเคราะห์ดังตารางที่ 2-10 หนังสือรับรองผลวิเคราะห์ทางห้องปฏิบัติการตั้งเอกสารแนบ 10 เอกสาร สอบเทียบเครื่องมือตั้งเอกสารแนบ 11 และเอกสารอนุญาตขึ้นทะเบียนห้องปฏิบัติการวิเคราะห์ตั้งเอกสารแนบ 12 สำหรับร่อนน้ำสาธารณะด้านทิศด้านทิศตะวันตกก่อนไหลผ่านโครงการ และร่อนน้ำสาธารณะด้านทิศตะวันตกหลังไหลผ่านโครงการ พบว่า ปัจจุบันไม่มีร่อนน้ำสาธารณะดังกล่าวแล้ว

ตารางที่ 2-10 ผลการวิเคราะห์คุณภาพน้ำผิวดิน เก็บตัวอย่างเมื่อวันที่ 15 กันยายน 2565

ดัชนี	หน่วย	ผลการวิเคราะห์			ค่ามาตรฐาน <sup>1)</sup>
		St.1	St.2	St.3	
pH @ 25 °C	-	7.8	*	*	5.0-9.0
Total Dissolved Solids	NTU	25.4	*	*	-
Total Suspended Solids	mg/L	189	*	*	-
Total Hardness	mg/L	111	*	*	-
Turbidity	mg/L as CaCO <sub>3</sub>	6.7	*	*	-

หมายเหตุ : <sup>1)</sup> ประกาศคณะกรรมการสิ่งแวดล้อมแห่งชาติ ฉบับที่ 8 (พ.ศ.2537) ออกตามความในพระราชบัญญัติส่งเสริมและรักษาคุณภาพสิ่งแวดล้อมแห่งชาติ พ.ศ.2535 เรื่อง กำหนดมาตรฐานคุณภาพน้ำในแหล่งน้ำผิวดิน ตีพิมพ์ในราชกิจจานุเบกษา เล่ม 111 ตอนที่ 16 ง ลงวันที่ 24 กุมภาพันธ์ 2537 (ประเภทที่3)

\* ไม่มีร่อนน้ำสาธารณะไหลผ่าน

St.1 หมายถึง บ่อเหมืองภายในโครงการ

St.2 หมายถึง ร่อนน้ำสาธารณะทิศตะวันตกก่อนไหลผ่านพื้นที่โครงการ

St.3 หมายถึง ร่อนน้ำสาธารณะทิศตะวันตกกหลังไหลผ่านพื้นที่โครงการ

## 2.2.6 คุณภาพน้ำใต้ดิน

### 1) ดัชนีและวิธีการตรวจวัด

ดังแสดงรายละเอียดในตารางที่ 2-11

ตารางที่ 2-11 แสดงดัชนีและวิธีการตรวจวิเคราะห์คุณภาพน้ำใต้ดิน

ดัชนี	วิธีการตรวจวัด
pH @ 25 °C	Electrometric Method (4500-H <sup>+</sup> B)
Total Dissolved Solids	Dried at 180 °C (2540 C)
Total Hardness	EDTA Titrimetric Method (2340 C)
Turbidity	Nephelometric Method (2130 B)

หมายเหตุ : <sup>1)</sup> Standard Methods for the Examination of Water and Wastewater. 23<sup>rd</sup> ed. APHA, AWWA, WEF, 2017.

## 2) จุดตรวจวัด

- บ่อบาดาลบ้านหินโคน

พิกัด UTM 48 P 0324974 E, 1628326 N.

## 3) ผลการวิเคราะห์คุณภาพน้ำใต้ดิน

ผลการวิเคราะห์คุณภาพน้ำใต้ดิน โครงการเหมืองแร่หินอุตสาหกรรมชนิดหินบะซอลต์ เพื่ออุตสาหกรรมก่อสร้าง ประทานบัตรที่ 33638/16367 ของห้างหุ้นส่วนจำกัด โรงงานโม่บดหินย่งล้ง จำนวน 1 สถานี ได้แก่ บ่อบาดาลบ้านหินโคน เก็บตัวอย่างในวันที่ 15 กันยายน 2565 แสดงผลการวิเคราะห์ดังตารางที่ 2-12 หนังสือรับรองผลการวิเคราะห์ทางห้องปฏิบัติการดังกล่าวแนบ 10 เอกสารสอบเทียบเครื่องมือดังเอกสารแนบ 11 และเอกสารอนุญาตขึ้นทะเบียนห้องปฏิบัติการวิเคราะห์ดังเอกสารแนบ 12

ตารางที่ 2-12 ผลการวิเคราะห์คุณภาพน้ำใต้ดิน เก็บตัวอย่างวันที่ 15 กันยายน 2565

ดัชนี	หน่วย	สถานีตรวจวัด	ค่ามาตรฐาน <sup>1)</sup>	
		บ่อบาดาลบ้านหินโคน	เกณฑ์กำหนดที่เหมาะสม	เกณฑ์อนุโลมสูงสุด
pH @ 25 °C	-	7.5	7.0-8.5	6.5-9.2
Total Dissolved Solid	mg/L	880	ไม่เกิน 600	1,200
Total Hardness	mg/L as CaCO <sub>3</sub>	488	ไม่เกิน 300	500
Turbidity	NTU	1.1	5	20

หมายเหตุ : <sup>1)</sup> ประกาศกระทรวงทรัพยากรธรรมชาติและสิ่งแวดล้อม เรื่อง กำหนดหลักเกณฑ์และมาตรการในทางวิชาการสำหรับการป้องกันด้านสาธารณสุขและการป้องกันในเรืองสิ่งแวดล้อมเป็นพิษ พ.ศ. 2551 ตีพิมพ์ในราชกิจจานุเบกษา เล่ม 125 ตอนพิเศษ 85 ง ลงวันที่ 21 พฤษภาคม 2551